



## 主な内容

- カラスの被害を減らすために …… ②
- 町職員を募集します …… ④
- 図書館コーナー …… ⑦
- インフォメーション …… ⑧
- 柔道整復師の正しいかかり方 …… ⑩
- みんなの広場 …… ⑱

## 木津川の自然を楽しむ

7月17日、「木津川観察教室」が開催されました。この教室は、川の自然を楽しむとともに、川や海は危ないところでもあることを心に留めてもらおうと実施しているものです。

8人の参加者は、流れ橋周辺で野鳥や川にすむ魚、川辺の岩や石の観察をするなど、木津川の自然を楽しんでいました。

# カラスの被害を減らすために

能力と特性を知ること、効果的なごみ対策を

近年、カラスによるごみの散乱被害が後を絶ちません。

町のごみ収集は、被害を小さくするため、

ごみ出しの時間である午前8時30分以降、できるだけ早く収集するよう努めています。

ごみ出しのルールを守っていただくことに

加えて、ごみの出し方を工夫することで被害を最小限に食い止めることができます。

ここでは、カラスの能力や特性を知ること

もに、取り組んでいたきたい効果的なごみ対策を紹介します。

問合せ／環境保全課



## カラスってどんな鳥？

カラスは分類学的にはスズメの仲間、世界で100種類、日本には11種類生息し、寿命はだいたい10年〜20年とされています。

その中で、都市部で問題になっているカラスは、ほとんどがハシブトカラスという種類です。本来は森林などに住むカラスですが、近年は都会に住みつき人間が作り出した環境と廃棄物をうまく利用して生きています。

また、雑食性で肉から植物まで新鮮なものから腐ったものまであらゆるものを食べます。

### ①カラスは目が良い

カラスは主に視覚で餌を探します。カラスの目は人間の5倍程度良く、色彩感覚も優れており紫外線も見えています。

ます。例えば、人間が見える虹は7色ですが、カラスには14色以上見えており、その高い識別精度ゆえ半透明のごみ袋にも餌になるものがあればそれを認識します。しかし、嗅覚はあまり利かず近くのもの匂いしか分かりません。

### ②カラスは早起き

カラスは昼行性であり、夜になるとねぐらに帰るため活動しません。ただ、たいへん早起きで、日の出の30分ほど前から活動を始め、ごみの多い場所に来て明るくなるのを待っているほどです。そのため、深夜にごみを出している場所はカラスにとって格好の餌場となります。

### ③カラスは頭が良い

カラスは記憶力と学習能力が高いことと知られています。餌のある場所を

何十か所も覚えており、記憶力は抜群です。また、「貯食」という習性を持ち、餌が多く得られたときはいろいろな場所に隠しておき、餌が少ないときに取り出して食べます。

※カラスの脳は重くて大きく、動物の知性を測る指標の一つとされている脳化指数は、イヌやネコよりも高いとされています。

動物名	脳化指数
ヒト	0.89
イルカ	0.64
チンパンジー	0.30
カラス	0.16
イヌ	0.14
ネコ	0.12

出典「カラスおもしろ生態とかしい防ぎ方」杉田昭栄著

### ④カラスは会話をします

カラスは、40種類の鳴き方で仲間とコミュニケーションをとります。また、一夫一婦制で生涯を行動し、ごみネット

トを持ち上げる係と中のごみを引っ張り出す係に分かれるなど、協力し合い、社会性をもった行動が確認されています。

## カラスが増えた原因

都会でカラスが増えた原因に、生ごみなどの食物の供給が豊富であることや、街路樹や電柱など巣作りができる環境にあることなど、カラスが地域の環境に順応しながら増えたと考えられます。また、都会に暮らすカラスの餌は、家庭ごみ（残飯）が大半であり、カラスの大好きな「脂肪分」（マヨネーズやポテトチップスなど）は、自然界の餌の2倍も多いと言われています。このように都会はまさに、「カラスの餌の楽園」なのです。

## 被害を防ぐための対策

カラスは餌となる生ごみを求めて集まるため、ごみが少なかったり、外か



昨年の啓発活動

ら見えなければ寄り付きにくくなります。また、鳥類の中でも学習能力が高い鳥なので、それまで餌となる生ごみがあったところでも餌にありつこうとができなければ、しだいに寄り付かなくなりま。被害を防ぐためには、ごみ出しのルールを守り、ごみステーションに不適切なものが残されていない状態を常に維持する必要があります。

「決められた品目」を「決められた日」に「決められた場所」へ「決められた方法」で出すことを住民の皆さんが行うことからカラス対策の第一歩が始まります。

### 生ごみを減らす

余計なものを買わないよう心掛け、食べ残しをなくし、利用できる部分はできるだけ調理するなどして生ごみを減らす工夫をしましょう。

### 収集時間を守って出す

前日の夜や収集した後にごみを出すと、ごみが放置される時間が長くなり、

カラスに荒らされやすくなります。ごみを出す時間（収集日当日の午前8時30分）はしっかりと守ってください。

### 中を見えないようにする

カラスは主に視覚で食べ物を探し、特に赤っぽいものやぬれたものを狙います。赤いものは肉、ぬれたものは魚など栄養価の高い食べ物に出会う確率が高い目印になっているためです。そのため、生ごみだけを他のごみで隠すなどして、ごみ袋に入れ、カラスに見えにくくすることで被害を減らすことができます。

### ごみネットでごみを覆う

カラスがごみに触れることができないように、ネットなどでごみを完全に覆ってください。

町では、ご希望の自治会や地域に「ごみ散乱防止ネット」（2m×3m・4m×4mの2種類）を無償で貸し出しています。詳しくは環境保主課へご連絡ください。

一人ひとりの心掛けで、地域の環境美化にご協力ください。

## 豆知識

黄色がカラス対策に効果的というのは、実は間違い！

カラスは紫外線が見えるので、紫外線をカットする特殊な顔料が入った黄色いごみ袋を使用したところ、ごみ袋の中身が見えずカラス対策として効果がありません。このことが、黄色がカラスに効果があると誤解されたようですが、カラスは黄色が苦手なわけではありません。紫外線をカットする顔料が入っていないければ、黄色であってもカラスへの効果は変わりません。ネットの色に関係なく、いかに完全にごみを覆うかがカラス対策のポイントです。

## 8月は人権強調月間

「人権」とは「人間が人間らしく生きる権利で、生まれながらに持つ権利」であり、誰にとっても身近で大切なもの、日常の思いやりの心によって守られるものです。

昨年は「障害者差別解消法」が4月、「ハイトスピーチ解消法」が6月、「部落差別解消推進法」が12月に施行されま

した。一人ひとりが人権を大切にすることの重要性を認識し、他人の人権に十分配慮した行動がとれるよう、人権について一層理解を深めましょう。

期間中の8月4日（金）午後4時30分からイオン久御山店と周辺で、人権意識向上を目指して啓発活動を行います。

■人権擁護相談／人権侵害と思われるような不当な差別やいじめ、虐待などは一人で悩まず役場総務課または

住民福祉課へご相談ください。毎月第2火曜日（4・5・6・10・12月は第1火曜日）は町の人権擁護委員が人権擁護相談をお受けしています。無料で秘密は固く守られますので安心してご相談ください。

■人権擁護委員（敬称略）／小西義清 藤田玉昭、今村暁子、平岡滋美

問合せ／総務課、住民福祉課

# 町職員(保育士・幼稚園教諭)を募集します

● 申込受付 8月1日(火)～18日(金)

町では、平成29年11月1日採用予定、平成30年4月1日採用予定の久御山町職員採用試験(保育士・幼稚園教諭)を次のとおり実施します。

## ①平成29年11月1日採用予定

### 【第1次試験】

■日時／8月27日(日) 午前9時から

■場所／久御山町役場

■試験内容／教養試験、保育士専門試験、職場適応性検査

### 【第2次試験】

■日時・場所／9月中旬。第1次試験合格者に文書で通知

■試験内容／作文試験、個別面接試験

■採用予定人員／1名

■受験資格

- ・昭和62年4月2日以降に生まれ
- ・保育士・幼稚園教諭の資格・免
- ・た人

許の両方を有する人、または採用予定日までと同資格及び免許を取得見込みの人

## ②平成30年4月1日採用予定

### 【第1次試験】

■日時／9月17日(日) 午前9時から

■場所／久御山町役場

■試験内容／教養試験、保育士専門試験、職場適応性検査

### 【第2次試験】

■日時・場所／10月上旬。第1次試験合格者に文書で通知します

■試験内容／作文試験、個別面接試験

■採用予定人員／若干名

■受験資格

- ・昭和62年4月2日以降に生まれ
- ・保育士・幼稚園教諭の資格・免許の両方を有する人、または採用予定日までと同資格及び免許
- ・た人

## 明るい選挙啓発 ポスターと標語を募集

町明るい選挙推進協議会では、明るく正しい選挙と投票参加を啓発するポスターと標語を募集します。入選者には賞状と記念品を贈ります。また、応募者全員に記念品を贈ります。

■応募資格／町内在住または在学の人

応募規格／ポスターは4つ切りまたは8つ切り画用紙で、色彩、標題は自由。標語はおおむね20文字以内で自作、未発表のもの。応募方法／ポスターは作品の裏面に、住所・氏名・年齢(学校名・学年)を、標語は所定の応募用紙または、官製はがきの裏面に作品と住所・氏名・年齢(学校名・学年)を記入のうえ、9月8日(金)までに総務課へ。

を取得見込みの人  
申込方法(①②共通)

■受験申込書／8月1日(火)から総務課で配布。また、町ホームページからダウンロードできます。

■受付期間／受験申込書に必要な事項を記入し、必要書類を添えて8月1日(火)～18日(金)に、総務課へ提出してください。郵送による受け付けは行いません。※土日曜日、祝日を除く、午前8時30分～午後5時

問合せ／総務課



平成29年4月採用の町職員

## 町の情報を公開しています

町では、情報公開制度により、町が保有している情報(公文書)の公開を行っています。

この制度は、住民の皆さんの知る権利を尊重し、公文書の開示請求権を保障するもので、情報をできる限り公開し、町の活動状況を説明することによって、住民参加による開かれた町政の推進に努めるものです。

### ■平成28年度の請求・開示等の状況

この制度に基づき、平成28年度の開示請求受理件数は15件で、その処理状況は左表のとおりでした。

請求内容は、特別養護老人ホームの事業計画書や、小学校防犯カメラ設置工事等の内訳書閲覧請求などです。

問合せ／行財政課

実施機関	件数等	請求人数(人)	請求件数(件)	処理状況(件)			
				開示	部分開示	不開示	取下げ
町長		7	8	2	6	-	-
消防長		5	5	5	-	-	-
教育委員会		2	2	1	1	-	-
合計		14	15	8	7	-	-

※上記以外の実施機関(選挙管理委員会、監査委員、公平委員会、農業委員会、固定資産評価審査委員会及び議会)については、平成28年度の開示請求はありませんでした。

## 社会を明るくする運動 標語 入選作品 を表彰

犯罪や非行のない地域社会を築くため、毎年7月を「社会を明るくする運動」の強調月間としています。

この月間にあわせて、標語を募集したところ、町内各小・中学校から702点の応募をいただき、厳正な審査の結果、次のとおり特選・入選作品16点が決まり、7月20日、役場コンベン



▲社会を明るくする運動標語の特選・入選者を表彰(7月20日)

## 新しい農業委員・農地利用最適化 推進委員が決まりました。

町議会6月定例会で選任同意を得た14人が、新しい農業委員として、7月20日、町長から任命され、同日開催の町農業委員会臨時総会で、会長に田中壽嗣さん、会長職務代理者に西村裕さんが選出されました。

また、改正農業委員会法により新設

ンションホールで開かれた「社会を明るくする運動講演会・表彰式」で表彰

されました。(敬称略)

問合せ／住民福祉課

■久御山中学校 応募総数 425点  
**特選(町長賞)** **ありがとうこの町よりの夢言葉**

入選 大丈夫明るい未来が待っている

入選 明るい笑顔暖かい笑顔新しい笑顔

入選 夢をもちかがやく未来をつくりだそう

入選 応募総数 63点

■御牧小学校

**特選(議会議長賞)** **その笑顔明日へつなぐかけはしだ!**

入選 言葉を聞こう言葉に出そうみんなの気持ち

入選 人と人えがおをかかせば元気になる

入選 助け合おうかがやく未来が待っている

入選 応募総数 112点

■佐山小学校

**特選(教育長賞)** **ちよっとだけあまい心が罪つくる**

入選 あいさつは世界共通愛言葉

入選 かんがえようそのこうどうで未来が変わる

入選 心のブレーキをかける勇気が大切だ

入選 応募総数 102点

**特選(宇治警察長賞)** **つながるう差別なしにみな笑顔**

入選 しんこきゆう犯罪やめれる強い人

入選 ふやそうよ笑顔に勇気負けるなみんな

入選 やめよつとだれかが言つとやめられる

★

3年 長濱 駿輝

3年 木村 杏

2年 井亦 凌河

1年 物部 のあ

6年 岸 侑吾

6年 中森 大貴

5年 山田 麻世

5年 村田 リサ

6年 高田 佳祐

5年 宮場 勇爾

5年 中西 結衣

6年 南光 翔樹

6年 田中 愛

6年 瀧川 佳祐

5年 中川 萌

5年 今井 陽太

された農地利用最適化推進委員(6名)が農業委員会から委嘱されました。任期は、ともに平成32年7月19日までの3年間です。(敬称略・届出順。年齢は、7月20日現在です。)

◎農地利用最適化推進委員

第1区(担当区域:大橋辺、北川顔、藤和田、島田、坊之池、中島)

南 秀和(66歳・中島) 新

曾東 竹司(63歳・島田) 現

第2区(担当区域:西一口、東一口、相島、森、野村)

内田 孝司(64歳・東一口) 新

小森 保豊(72歳・森) 新

第3区(担当区域:佐山、佐古、林、市田、田井、下津屋、栄)

林 吉一(67歳・田井) 現

茨木 清(68歳・市田) 新

問合せ／町農業委員会事務局(産業課内)

## 8月15日(火) 平和祈念集会

「平和都市宣言」のまち久御山町では、戦争の惨禍を決して忘れることなく、平和の尊さを継承していくため、平和事業を実施します。



■平和祈念集会  
先の戦争で亡くなられた人々に黙とうを捧げ、平和を祈念して、平和都市宣言を朗読するとともに、小・中学生広島派遣団員の体験発表を行います。

日時／8月15日(火) 午前11時58分から  
場所／役場正面平和都市宣言記念碑前

■平和の語り(語り継ぐ戦争体験)  
平和祈念集会のあと、宇治市在住の湯川一子さん、伊藤匠美さん姉妹による平和の語りを行います。

時間／午後0時15分〜約20分間  
場所／役場1階ロビー

■平和パネル展  
原爆の恐ろしさを再確認し、平和の尊さを継承するため実施します。

期間／8月15日(火)〜31日(木)  
■小・中学生広島派遣事業記録展  
小・中学生広島派遣事業に参加した児童・生徒の写真や感想文の展示。

期間／8月15日(火)〜31日(木)  
※パネル展・記録展とも役場1階ロビーで午前8時30分〜午後5時15分。土・日曜日開催しています。

問合せ／総務課

久御山町と東京大学が、共同で町の新たな魅力を再発見する取り組みを行いました。6人の大学生が調査・研究・発表した内容を、コラム形式で掲載します。

3人目の今回は、東京大学修士課程2年の中河西菜々子さん。「水」をテーマに町内をまちあるき調査し、再発見した魅力をお伝えします。

## 巨椋池の記憶①

### ～ 街並みと人々の記憶に巨椋池の痕跡をたどる ～

東京大学工学系研究科建築学専攻川添善行研究室 修士課程2年 中河西菜々子

わたしたち「水」班は、「街並みと人々の記憶に巨椋池の痕跡をたどる」をテーマに街歩きとインタビューを実施しました。ご協力いただいた皆さま、この場を借りて厚くお礼申し上げます。カメラ片手に町内をうろつき、しきりにシャッターを切り、ときおりメジャーを取り出してあちこちの高さを測り出すわたしたちは、さぞ怪しい者に映ったことでしょう。それにもかかわらず、道行く方々はみな親切でアドバイスをくださる方もいらっしゃいました。おかげさまで貴重な調査成果を得ることができました。

今はなき巨椋池の痕跡を、街並みと人々の心の中に探る行為は、さながら久御山町を舞台に悠大な謎解き遊びをしているようでした。ばらばらだった些細な手がかりが次第に結ばれて、過去と現在が地続きのものとして見えたとき、かつてこの地に巨椋池が存在したことを実感しました。

インタビューでは主に、今からおよそ半世紀前(昭和28年)に町内全域に広大な被害をもたらした山城大水害について伺いました。

東一口地区の標高の低い場所では水位が軒まで迫ったこと、進駐軍のトラックで小学校まで運ばれたこと、庄屋の上げ舟で父親が助けられたこと、こわくてこわくて妹とふたりわんわん泣いていたこと、年長者は口々に

「ウラ(宇治川)が切れた」という独特の言い回しをしていたこと. . .

また、そのような強烈な体験談のあいまには、かつての久御山のなごやかな一面も教えていただきました。

春には一面に梨・桃・菜の花・蓮華が咲きみだれて雲雀がうたい、夏には集落をめぐる堀に螢がとびかかって、と娘時代の情景の夢見るような昔語りにしばし耳を傾けた後には、灰色の現代を透かして、在りし日の春色の風景がかすんで見えるような心持ちがしました。思いがけぬ半世紀もの時を超えた、幸せのお裾分けに胸がじんわりと熱くなりました。

巨椋池の記憶は人々の心と街並みにいまなお刻まれています。その痕跡は徐々に淡くなっています。稀有な体験を重ねてきたここ久御山の失われゆく記憶が、記録として後世に伝えられていくことを望みます。



#### お知らせ

9月5日(火)、現在連載中の東京大学チームの発表会を企画しています。久御山町の魅力再発見に興味を持たれた人、彼らの発表を聞きに来ませんか？

詳しくは広報くみやま8月15日号でお知らせします。



インタビューで伺った浄安寺



地元の人にインタビュー

8月の図書館スケジュール						
日	月	火	水	木	金	土
		1	2	3	4	5
6	7	8	9	10	11	12
13	14	15	16	17	18	19
20	21	22	23	24	25	26
27	28	29	30	31		

●は休館日です

〈開館時間〉  
火～金曜日：  
午前9時30分～  
午後7時  
土・日・祝日：  
午前9時30分～  
午後5時



今月の  
テーマ  
図書

世界の平和を願って

今月は、「戦争」と「平和」について、改めて考えるためのおすすめの本を紹介します。

お・す・す・め・本

一気に読める「戦争」の昭和史

小川榮太郎／著 バストセラリス

歴史の当事者たちの「言葉」を軸に、昭和の戦争の流れを主な出来事、戦闘ごとに解説。



戦場の聖歌（カンタータ）

森村誠一／著 光文社

激動の人生を歩んだ若者たちの姿を通して、戦争の悲惨さと不条理を描く。

いのり

長倉洋海／著 アリス館

人は何のために祈るのだろうか。世界の紛争地取材し、数多くの生と死の現場に立ち会ってきた写真。



真家が「いのり」について考える。

タケノコごはん

大島渚／文 伊藤泰男／絵 ポプラ社

日本は戦争をしていたー。映画監督の大島渚が自身の子どもに語った、自らの戦争体験。



NEW 新着図書の紹介

悪左府の女

伊東潤／著 文藝春秋

平安後期、下流貴族で醜女の栄子は時代の寵児・藤原頼長に身を委ねる。管弦を通じ、人と心通わせる喜びを知るが…。



星の子

今村夏子／著 朝日新聞出版

病弱だった自分が原因で宗教にはまった両親。学校生活・集会の友達・好きな人…。中3のみひろは様々な価値観の中で成長する。



レイミー・ナイチンゲール

ケイト・ディカミロ／作 岩波書店

美少女コンテストに優勝すると父親が戻ると信じているレイミー。パトンの練習で出会い、それぞれ事情を持つ3人の夏が始まる。



だじゃれ世界一周

長谷川義史／作 理論社

「これだれのかしっとるこ?」「おらんだ!」49カ国の名前を使って次々だじゃれが飛び出す世界おもしろ探検絵本。



夏のおたのしみ会

日時／8月6日(日) 午前10時30分～

正午 場所／ゆうホール交流ホール

対象／幼児・児童と保護者 内容／第1部「みんなで楽しもう! おはなしの世界。大型紙芝居の読み聞かせ・パ

ネルシアターほか、第2部「みんなで

作ろう! 工作(要予約) 絵を描いたり、

スタンピングを押ししたりして、オリジ

ナルうちわを作ります 申込・問合せ

／図書館へ。電話可

子ども一日図書館員

子ども一日図書館員

図書館では、「子ども一日図書館員」を募集します。本の貸出や返却、

整理など、図書館の仕事を経験してみ

ませんか。

日時／8月18日(金) 午後1時30分～

4時 対象／町内在住の小学4～6年

生 定員／先着6人 申込・問合せ／

8月2日(水)から図書館へ。電話可

お知らせ

図書館では、久御山町の歴史や民話をもとに作られた大型紙芝居を所蔵しています。行事などにご利用ください。

旧山田家住宅の一般公開

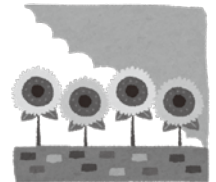
日時／8月3日(木)、12日(土)、20日(日)

午前9時～正午 ※毎月第1木曜日、

第2土曜日、第3日曜日 場所／東一

口35番地 入館料／200円(町民に

限り当面無料)



催し・募集

まちづくりディスカッション  
テーマ  
「住みたい・住み続けたい久御山であるためには」

住民参加でまちづくりを討議する「第5回まちづくりディスカッション」を開催します。



前回の住民討議会

これは、多くの住民の皆さんのご意見をお聴かせいただき、これからのまちづくりに活かして「こう」という取り組みです。

無作為で抽出した千人の皆さんへ8月上旬、参加依頼状を送付し、承諾いただいた人にお集まりいただき、具体的なまちづくりのテーマについて語り合っていました。

依頼の手紙が届きましたら、ぜひご参加ください。

**開催日**／9月23日(祝) 午前10時～午後4時 **会場**／役場5階コンベンションホール **参加者の決定方法**／参加承諾いただいた人の中から25人を決定。

承諾者多数の場合は抽選 問合せ／総務課

9月26日(火)は  
おこしやす！ 敬老会へ  
漫才や歌謡ショーで楽しいひと時を

皆さんの健康と長寿をお祝いして、敬老会を開催します。

**日時**／9月26日(火) 午後1時30分から **場所**／中央公民館 **内容**／第一部 記念式典 第二部 NPO法人元氣アップAGEプロジェクト(参加型の体操)、幸助・福助(漫才)、かわたり京子(歌謡ショー)、海原はるか・かなた(漫才) **その他**／会場へは、送迎バスを運行します。詳しくは「広報くみやま」9月1日号でお知らせします **問合せ**／住民福祉課

省エネ対策学習会

町では、省エネルギーに対する意識を高め、地球温暖化の原因である温室効果ガスの排出量を減らすための学習会を開催します。

**日時**／9月12日(火) 午前8時45分～中央公民館前集合／午後3時30分 **場所**／東林院(京都市右京区)、京工コロシアムセンター(京都市伏見区) **対象**／地球温暖化問題・省エネ対策に関心のある町内在住の人 **内容**／「精進料理」作りを通じて、素材を使い切り無駄を出さない精神や地産地消について学びます **定員**／14人(応募者多数の場合は抽選) **参加費**／1人千円 **持ち物**／エプロン、三角巾、手拭い、筆

記用具、箸など 申込・問合せ／8月2日(水)～18日(金)に環境保全課へ

いきいき健康教室 栄養編

「生活習慣病を予防する」を目標に楽しく、自分の健康を見直しましょう。



今回のテーマは「骨を丈夫に！ ロコモ予防」です。骨粗しょう症やロコモティブシンドロームについて、一緒に学習しませんか？

**日時**／8月30日(水) 午後1時30分～午後3時 **場所**／保健センターすこやかルーム **対象**／おおむね40歳以上の人 **内容**／骨密度の測定。栄養士による食生活を中心とした、骨粗しょう症やロコモティブシンドローム予防についての講話。試食(レシピ紹介) **持ち物**／筆記用具 **費用**／無料 **定員**／先着20人 **申込・問合せ**／8月2日(水)～25日(金)に国保健康課へ。電話可

クロスピアで会社(求人)説明会

町では、町商工会、ハローワーク宇治と連携して、「求人希望する事業所」と「働きたい人」とをマッチングする会社説明会(求人説明会)を開催します。

8月の参加事業所は、(株)野間製作所(プラスチック製品製造業)、(株)カイトシステム(人材派遣業)、京都樹脂精工(株)(樹脂精密加工業)、(株)ミナト京都事業所(木製ケーブルドラム製造業)です。

(有料広告)

救急・急患 24時間 365日対応

救急告示病院・地域がん診療病院・地域医療支援病院・災害拠点病院・地域リハビリテーションセンター



社会医療法人 岡本病院(財団)

京都岡本記念病院

大切にします  
ここからやさしさを

近鉄大久保駅より「無料送迎バス」を運行しております



京都府久世郡久御山町佐山西ノ口 58 番地  
TEL.0774-48-5500(代表)



■城南地域職業訓練センターの講座

講座名	受付開始日	期間(曜日)	開講時間	回数	募集定員	受講料等
ホームページ作成入門	8/4(金)~	9/4~9/25(月・木)	18:30~21:00	6	20	15,000円
はじめてのワード(入門)	8/13(日)~	9/13~9/29(月・水・金)	9:30~15:30	6	20	15,000円
はじめてのエクセル(入門)	8/30(水)~	9/30~10/15(土・日)	9:30~15:30	6	20	15,000円
Access2013(ビジネス活用編)	8/9(水)~	9/9~10/14(水・土)	19:00~21:00	10	20	15,000円 別途要教材費

このほかにも講座があります。お問い合わせください。

**城南地域職業訓練センター講座**  
 対象／府内在住または在勤の人  
 申込／受付開始日以降に受講料を持参の上、センターへ(電話・FAX・郵送不可)  
**問合せ**／城南地域職業訓練セン

ター(宇治市伊勢田町新中ノ荒21-8)  
 ☎0774(46)06888・07780  
**日時**／8月9日(水) 午後2時~4時  
 (受付は3時30分まで) 場所／クロスピアくみやま2階 **問合せ**／産業課

**クロスピアで農産物直売「福菜市」**  
 山城地域の障害者就労支援事業所等が合同で野菜などの直売会「福菜市」を開催します。障害者が一生懸命育てた新鮮な野菜を用意します。  
**日時**／8月12日(土) 午前11時~午後3時 ※毎月第2土曜日に開催 場所／クロスピアくみやま **販売商品**／季節の野菜、加工品、焼き菓子など **問合せ**／京都府山城北保健所福祉室 ☎0774(21)21933

**お茶の京都博10・11月のイベント**  
**Chazz in 石清水八幡宮**  
**日時**／10月9日(祝) 場所／石清水八幡宮(八幡市)  
**内容**／お茶(Cha)とジャズ(Jazz)を融合させた「新たなお茶の楽しみ方」を提案するイベント。国宝石清水八幡宮を舞台に、八幡市産のお茶を楽しみながら、関西で活躍するアーティストのジャズ演奏を観賞します。  
**宇治茶世界文化遺産シンポジウム**  
**日時**／11月12日(日) 午前10時~午後0時30分 場所／同志社大学京田辺キャンパス(京田辺市) **内容**／「お茶と世界遺産」をテーマに裏千家大宗匠千玄室氏による講演やトークセッションなど  
**問合せ**／お茶の京都博実行委員会事務局(京都府企画理事付) ☎075(414)4529

**ひとり親家庭を応援する子どもの居場所づくり**  
 ひとり親家庭の子どもや親が気軽に集まれる場所を設けて、遊びや学習、ご飯作りなどをしてひとり親家庭の応援をします。都合の良い時間からの参加も受けつけます。  
**日程**／右下表 **対象**／町内のひとり親家庭の小学生とその保護者 **定員**／10人 **参加費**／無料。ただし夕食材料費

**地域の居場所**  
**「おこしやすこもれびプラザ」**  
 みんなで楽しいひと時を過ごしていただけるカフェ「おこしやすこもれびプラザ」。従来から実施しているほつとハウス「チエさん」に加え、荒見苑でも実施しています。  
 認知症の人もその家族も地域の人も

**おもちや病院(おもちやの修理)**  
 町社会福祉協議会のボランティアグループ「おもちや病院」では、子どものおもちやの修理を行います。  
**日時**／8月19日(土) 午前10時~午後0時30分(修理の受付は正午まで) 場所／中央公民館 **修理費**／無料。部品交換が必要な場合は要実費 **申込**／予約不要。当日修理会場へお持ちください **その他**／ものにより修理できない場合があります。使わなくなった動くおもちやを再利用しますので、寄附をお受けしています **問合せ**／同協議会

**ふくろう隊研修会**  
 町社会福祉協議会では、地域の見守り活動の充実を目的に、「ふくろう隊研修会」を開催します。日々の「さりげない見守り活動」に活かしていただける内容です。どなたでもご参加いただけます。  
**日時**／8月28日(月) 午後1時30分~3時30分 場所／役場5階「ンベンションホール」 **内容**／地域で見守る手法とは **申込**・**問合せ**／同協議会

**最終支度セミナー**  
**「くらしのお困り事相談会」**  
**日時**／8月21日(月) 午後1時~4時30分。相談時間は1人1時間程度 場所／地域福祉センター **相談内容**／相続、遺言、エンディングノートなど **定員**／先着6人 **申込**・**問合せ**／8月2日(水)から町社会福祉協議会へ

**おもちや病院(おもちやの修理)**  
 町社会福祉協議会のボランティアグループ「おもちや病院」では、子どものおもちやの修理を行います。  
**日時**／8月19日(土) 午前10時~午後0時30分(修理の受付は正午まで) 場所／中央公民館 **修理費**／無料。部品交換が必要な場合は要実費 **申込**／予約不要。当日修理会場へお持ちください **その他**／ものにより修理できない場合があります。使わなくなった動くおもちやを再利用しますので、寄附をお受けしています **問合せ**／同協議会

**お茶の京都博10・11月のイベント**  
**Chazz in 石清水八幡宮**  
**日時**／10月9日(祝) 場所／石清水八幡宮(八幡市)  
**内容**／お茶(Cha)とジャズ(Jazz)を融合させた「新たなお茶の楽しみ方」を提案するイベント。国宝石清水八幡宮を舞台に、八幡市産のお茶を楽しみながら、関西で活躍するアーティストのジャズ演奏を観賞します。  
**宇治茶世界文化遺産シンポジウム**  
**日時**／11月12日(日) 午前10時~午後0時30分 場所／同志社大学京田辺キャンパス(京田辺市) **内容**／「お茶と世界遺産」をテーマに裏千家大宗匠千玄室氏による講演やトークセッションなど  
**問合せ**／お茶の京都博実行委員会事務局(京都府企画理事付) ☎075(414)4529

**おもちや病院(おもちやの修理)**  
 町社会福祉協議会のボランティアグループ「おもちや病院」では、子どものおもちやの修理を行います。  
**日時**／8月19日(土) 午前10時~午後0時30分(修理の受付は正午まで) 場所／中央公民館 **修理費**／無料。部品交換が必要な場合は要実費 **申込**／予約不要。当日修理会場へお持ちください **その他**／ものにより修理できない場合があります。使わなくなった動くおもちやを再利用しますので、寄附をお受けしています **問合せ**／同協議会

**おもちや病院(おもちやの修理)**  
 町社会福祉協議会のボランティアグループ「おもちや病院」では、子どものおもちやの修理を行います。  
**日時**／8月19日(土) 午前10時~午後0時30分(修理の受付は正午まで) 場所／中央公民館 **修理費**／無料。部品交換が必要な場合は要実費 **申込**／予約不要。当日修理会場へお持ちください **その他**／ものにより修理できない場合があります。使わなくなった動くおもちやを再利用しますので、寄附をお受けしています **問合せ**／同協議会

**おもちや病院(おもちやの修理)**  
 町社会福祉協議会のボランティアグループ「おもちや病院」では、子どものおもちやの修理を行います。  
**日時**／8月19日(土) 午前10時~午後0時30分(修理の受付は正午まで) 場所／中央公民館 **修理費**／無料。部品交換が必要な場合は要実費 **申込**／予約不要。当日修理会場へお持ちください **その他**／ものにより修理できない場合があります。使わなくなった動くおもちやを再利用しますので、寄附をお受けしています **問合せ**／同協議会

**おもちや病院(おもちやの修理)**  
 町社会福祉協議会のボランティアグループ「おもちや病院」では、子どものおもちやの修理を行います。  
**日時**／8月19日(土) 午前10時~午後0時30分(修理の受付は正午まで) 場所／中央公民館 **修理費**／無料。部品交換が必要な場合は要実費 **申込**／予約不要。当日修理会場へお持ちください **その他**／ものにより修理できない場合があります。使わなくなった動くおもちやを再利用しますので、寄附をお受けしています **問合せ**／同協議会

**おもちや病院(おもちやの修理)**  
 町社会福祉協議会のボランティアグループ「おもちや病院」では、子どものおもちやの修理を行います。  
**日時**／8月19日(土) 午前10時~午後0時30分(修理の受付は正午まで) 場所／中央公民館 **修理費**／無料。部品交換が必要な場合は要実費 **申込**／予約不要。当日修理会場へお持ちください **その他**／ものにより修理できない場合があります。使わなくなった動くおもちやを再利用しますので、寄附をお受けしています **問合せ**／同協議会

**おもちや病院(おもちやの修理)**  
 町社会福祉協議会のボランティアグループ「おもちや病院」では、子どものおもちやの修理を行います。  
**日時**／8月19日(土) 午前10時~午後0時30分(修理の受付は正午まで) 場所／中央公民館 **修理費**／無料。部品交換が必要な場合は要実費 **申込**／予約不要。当日修理会場へお持ちください **その他**／ものにより修理できない場合があります。使わなくなった動くおもちやを再利用しますので、寄附をお受けしています **問合せ**／同協議会

**おもちや病院(おもちやの修理)**  
 町社会福祉協議会のボランティアグループ「おもちや病院」では、子どものおもちやの修理を行います。  
**日時**／8月19日(土) 午前10時~午後0時30分(修理の受付は正午まで) 場所／中央公民館 **修理費**／無料。部品交換が必要な場合は要実費 **申込**／予約不要。当日修理会場へお持ちください **その他**／ものにより修理できない場合があります。使わなくなった動くおもちやを再利用しますので、寄附をお受けしています **問合せ**／同協議会

**おもちや病院(おもちやの修理)**  
 町社会福祉協議会のボランティアグループ「おもちや病院」では、子どものおもちやの修理を行います。  
**日時**／8月19日(土) 午前10時~午後0時30分(修理の受付は正午まで) 場所／中央公民館 **修理費**／無料。部品交換が必要な場合は要実費 **申込**／予約不要。当日修理会場へお持ちください **その他**／ものにより修理できない場合があります。使わなくなった動くおもちやを再利用しますので、寄附をお受けしています **問合せ**／同協議会

**おもちや病院(おもちやの修理)**  
 町社会福祉協議会のボランティアグループ「おもちや病院」では、子どものおもちやの修理を行います。  
**日時**／8月19日(土) 午前10時~午後0時30分(修理の受付は正午まで) 場所／中央公民館 **修理費**／無料。部品交換が必要な場合は要実費 **申込**／予約不要。当日修理会場へお持ちください **その他**／ものにより修理できない場合があります。使わなくなった動くおもちやを再利用しますので、寄附をお受けしています **問合せ**／同協議会

区分	水曜開催	金曜開催
8月	2日、9日、16日、23日、30日	4日、11日、18日、25日
9月	6日、13日、20日、27日	1日、8日、15日、22日、29日
時間	午後4時30分~8時30分	
場所	ほつとハウス「チエさん」	
内容	遊び、学習サポート、夕食作り	

ほつとハウス「チエさん」は、ゆうホール角の信号のある交差点を北へ約300m。

100円 **申込**・**問合せ**／町母子寡婦(こ)き会 南より江さん ☎0774(45)0284(午後6時~9時)

**地域の居場所**  
**「おこしやすこもれびプラザ」**  
 みんなで楽しいひと時を過ごしていただけるカフェ「おこしやすこもれびプラザ」。従来から実施しているほつとハウス「チエさん」に加え、荒見苑でも実施しています。  
 認知症の人もその家族も地域の人も

**おもちや病院(おもちやの修理)**  
 町社会福祉協議会のボランティアグループ「おもちや病院」では、子どものおもちやの修理を行います。  
**日時**／8月19日(土) 午前10時~午後0時30分(修理の受付は正午まで) 場所／中央公民館 **修理費**／無料。部品交換が必要な場合は要実費 **申込**／予約不要。当日修理会場へお持ちください **その他**／ものにより修理できない場合があります。使わなくなった動くおもちやを再利用しますので、寄附をお受けしています **問合せ**／同協議会

**おもちや病院(おもちやの修理)**  
 町社会福祉協議会のボランティアグループ「おもちや病院」では、子どものおもちやの修理を行います。  
**日時**／8月19日(土) 午前10時~午後0時30分(修理の受付は正午まで) 場所／中央公民館 **修理費**／無料。部品交換が必要な場合は要実費 **申込**／予約不要。当日修理会場へお持ちください **その他**／ものにより修理できない場合があります。使わなくなった動くおもちやを再利用しますので、寄附をお受けしています **問合せ**／同協議会

**おもちや病院(おもちやの修理)**  
 町社会福祉協議会のボランティアグループ「おもちや病院」では、子どものおもちやの修理を行います。  
**日時**／8月19日(土) 午前10時~午後0時30分(修理の受付は正午まで) 場所／中央公民館 **修理費**／無料。部品交換が必要な場合は要実費 **申込**／予約不要。当日修理会場へお持ちください **その他**／ものにより修理できない場合があります。使わなくなった動くおもちやを再利用しますので、寄附をお受けしています **問合せ**／同協議会

**おもちや病院(おもちやの修理)**  
 町社会福祉協議会のボランティアグループ「おもちや病院」では、子どものおもちやの修理を行います。  
**日時**／8月19日(土) 午前10時~午後0時30分(修理の受付は正午まで) 場所／中央公民館 **修理費**／無料。部品交換が必要な場合は要実費 **申込**／予約不要。当日修理会場へお持ちください **その他**／ものにより修理できない場合があります。使わなくなった動くおもちやを再利用しますので、寄附をお受けしています **問合せ**／同協議会

**おもちや病院(おもちやの修理)**  
 町社会福祉協議会のボランティアグループ「おもちや病院」では、子どものおもちやの修理を行います。  
**日時**／8月19日(土) 午前10時~午後0時30分(修理の受付は正午まで) 場所／中央公民館 **修理費**／無料。部品交換が必要な場合は要実費 **申込**／予約不要。当日修理会場へお持ちください **その他**／ものにより修理できない場合があります。使わなくなった動くおもちやを再利用しますので、寄附をお受けしています **問合せ**／同協議会

**おもちや病院(おもちやの修理)**  
 町社会福祉協議会のボランティアグループ「おもちや病院」では、子どものおもちやの修理を行います。  
**日時**／8月19日(土) 午前10時~午後0時30分(修理の受付は正午まで) 場所／中央公民館 **修理費**／無料。部品交換が必要な場合は要実費 **申込**／予約不要。当日修理会場へお持ちください **その他**／ものにより修理できない場合があります。使わなくなった動くおもちやを再利用しますので、寄附をお受けしています **問合せ**／同協議会

**おもちや病院(おもちやの修理)**  
 町社会福祉協議会のボランティアグループ「おもちや病院」では、子どものおもちやの修理を行います。  
**日時**／8月19日(土) 午前10時~午後0時30分(修理の受付は正午まで) 場所／中央公民館 **修理費**／無料。部品交換が必要な場合は要実費 **申込**／予約不要。当日修理会場へお持ちください **その他**／ものにより修理できない場合があります。使わなくなった動くおもちやを再利用しますので、寄附をお受けしています **問合せ**／同協議会

**おもちや病院(おもちやの修理)**  
 町社会福祉協議会のボランティアグループ「おもちや病院」では、子どものおもちやの修理を行います。  
**日時**／8月19日(土) 午前10時~午後0時30分(修理の受付は正午まで) 場所／中央公民館 **修理費**／無料。部品交換が必要な場合は要実費 **申込**／予約不要。当日修理会場へお持ちください **その他**／ものにより修理できない場合があります。使わなくなった動くおもちやを再利用しますので、寄附をお受けしています **問合せ**／同協議会

**おもちや病院(おもちやの修理)**  
 町社会福祉協議会のボランティアグループ「おもちや病院」では、子どものおもちやの修理を行います。  
**日時**／8月19日(土) 午前10時~午後0時30分(修理の受付は正午まで) 場所／中央公民館 **修理費**／無料。部品交換が必要な場合は要実費 **申込**／予約不要。当日修理会場へお持ちください **その他**／ものにより修理できない場合があります。使わなくなった動くおもちやを再利用しますので、寄附をお受けしています **問合せ**／同協議会

**おもちや病院(おもちやの修理)**  
 町社会福祉協議会のボランティアグループ「おもちや病院」では、子どものおもちやの修理を行います。  
**日時**／8月19日(土) 午前10時~午後0時30分(修理の受付は正午まで) 場所／中央公民館 **修理費**／無料。部品交換が必要な場合は要実費 **申込**／予約不要。当日修理会場へお持ちください **その他**／ものにより修理できない場合があります。使わなくなった動くおもちやを再利用しますので、寄附をお受けしています **問合せ**／同協議会

**おもちや病院(おもちやの修理)**  
 町社会福祉協議会のボランティアグループ「おもちや病院」では、子どものおもちやの修理を行います。  
**日時**／8月19日(土) 午前10時~午後0時30分(修理の受付は正午まで) 場所／中央公民館 **修理費**／無料。部品交換が必要な場合は要実費 **申込**／予約不要。当日修理会場へお持ちください **その他**／ものにより修理できない場合があります。使わなくなった動くおもちやを再利用しますので、寄附をお受けしています **問合せ**／同協議会

**おもちや病院(おもちやの修理)**  
 町社会福祉協議会のボランティアグループ「おもちや病院」では、子どものおもちやの修理を行います。  
**日時**／8月19日(土) 午前10時~午後0時30分(修理の受付は正午まで) 場所／中央公民館 **修理費**／無料。部品交換が必要な場合は要実費 **申込**／予約不要。当日修理会場へお持ちください **その他**／ものにより修理できない場合があります。使わなくなった動くおもちやを再利用しますので、寄附をお受けしています **問合せ**／同協議会

**おもちや病院(おもちやの修理)**  
 町社会福祉協議会のボランティアグループ「おもちや病院」では、子どものおもちやの修理を行います。  
**日時**／8月19日(土) 午前10時~午後0時30分(修理の受付は正午まで) 場所／中央公民館 **修理費**／無料。部品交換が必要な場合は要実費 **申込**／予約不要。当日修理会場へお持ちください **その他**／ものにより修理できない場合があります。使わなくなった動くおもちやを再利用しますので、寄附をお受けしています **問合せ**／同協議会

**おもちや病院(おもちやの修理)**  
 町社会福祉協議会のボランティアグループ「おもちや病院」では、子どものおもちやの修理を行います。  
**日時**／8月19日(土) 午前10時~午後0時30分(修理の受付は正午まで) 場所／中央公民館 **修理費**／無料。部品交換が必要な場合は要実費 **申込**／予約不要。当日修理会場へお持ちください **その他**／ものにより修理できない場合があります。使わなくなった動くおもちやを再利用しますので、寄附をお受けしています **問合せ**／同協議会

**おもちや病院(おもちやの修理)**  
 町社会福祉協議会のボランティアグループ「おもちや病院」では、子どものおもちやの修理を行います。  
**日時**／8月19日(土) 午前10時~午後0時30分(修理の受付は正午まで) 場所／中央公民館 **修理費**／無料。部品交換が必要な場合は要実費 **申込**／予約不要。当日修理会場へお持ちください **その他**／ものにより修理できない場合があります。使わなくなった動くおもちやを再利用しますので、寄附をお受けしています **問合せ**／同協議会

## 町総合体育大会 剣道大会

日時／9月3日(日) 午

前9時から 場所／総合体育館 対象／町内在住

または在勤、在学者及び

連盟登録者 試合方法／個人戦(小学生・中学生・高校生・一般の部) 参加費／小学生・中学生・高校生500円、

一般千円 申込・問合せ／8月20日(日)

までに町剣道連盟事務局 坂正義さん

☎0774(41)6410へ



## ソフトバレーボール交流大会

日時／9月24日(日) 午前9時から

場所／総合体育館 種目／トリムの部

①18歳以上の男女各2人②40歳以上の

男女各2人、合計年齢180歳以上

女性の部①18歳以上の女性4人以上②

40歳以上の女性4人、合計年齢180

歳以上。登録は5人以上 ※年齢は平

成29年4月1日現在の満年齢 募集／

30チーム抽選 参加費／1チーム3千

円、登録チーム千円 申込・問合せ／

8月1日(火)～25日(金)に体育協会事務局

(総合体育館内)へ

## 大久保駐屯地の夏まつり

陸上自衛隊大久保駐屯

地が一般開放され、「夏まつり」が実施されます。

日時／8月8日(火) 午

後5時～8時 内容／音楽演奏、太鼓

演奏、模擬店、打ち上げ花火、女子プ

口野球チーム「レイア」による子ども



野球教室など その他／入場無料です。ご来場は公共交通機関をご利用ください 問合せ／同駐屯地司令業務室 ☎0774(44)0001 FAX

## 淀川河川公園八景

フォトコンテスト2017

規格／カラー。画像合成、加工不可

応募期間／平成29年8月1日(火)～11月

30日(木) 応募対象／平成28年11月以降

に撮影した淀川河川公園の風景または

公園の一部が入ったもの 応募点数／

1人5枚まで 応募資格／アマチュ

ア・プロ不問 応募方法・問合せ／淀

川河川公園ホームページへデータをア

ップ、または、六つ切りかA4サイズ

にプリントしたものを淀川河川公園八

景フォトコンテスト事務局(〒570

10006 大阪府守口市外島町7-6

淀川河川公園管理センター ☎06

(6994)0006)へ提出 ※な

お、応募作品は返却しません。その他

詳細は淀川河川公園ホームページを

ご覧ください。

## 京都府統計グラフコンクール

京都府では、統計グラフコンクール

の作品を募集しています。入賞者には

賞状をお贈りします。

応募資格／京都府内に在住または通

勤・通学している小学生以上の人 部

門／▽手書き統計グラフの部▽パソコン

統計グラフの部 課題／自由(小学

校4年生以下は、自分で観察または調

査した結果をグラフにしたもの) 規

格／仕上げ寸法はB2判(728cm×515cm) 応募方法／応募作品の裏面に応募作品票を貼付し9月1日(金)までに役場行財政課へ。詳しい募集要領や応募作品票は、京都府ホームページをご覧ください

## 京都府こころの健康推進員養成講座

精神障害者の自立と社会参加を促進

し、全ての人を大切にする地域社会つ

くりを推進する京都府こころの健康推

進員の養成講座受講者を募集します。

開催期間／9月～12月の間の7日間

開催場所／京都府精神保健福祉総合セ

ンターなど 対象／京都市を除く京都

府内在住の人で、講座の全課程を受講

できる人。講座終了後、京都府こころ

の健康推進員として活動できる人 費

用／無料(ただし、交通費だけ必要)

申込・問合せ／申込書に必要事項を記

入のうえ、8月18日(金)必着までに

京都府山城北保健福祉室(〒611-1

0021 宇治市宇治若森7-6 ☎

0774(21)2193)に提出

## 自衛官候補生など募集

種目／①自衛官候補生②防衛大学校

学生③防衛医科大学校医学科学生④防

衛医科大学校看護学科学生(自衛官候

補看護学生) 対象／①18歳以上27

歳未満の人②II推薦・高卒(見込含)

21歳未満の人(推薦については高等学

校長の推薦が別途必要)、総合選抜・

一般(前期)・高卒(見込含) 21歳未

(有料広告)

**枚方くずは法律事務所**

平成29年3月にオープンした  
弁護士事務所です。

初回相談に限り、  
相談料30分(5400円)を値引  
するキャンペーン中です。

弁護士 河内 茂治 (大阪弁護士会所属)  
〒573-1111 大阪府枚方市楠葉朝日2丁目4-11-201

**072-856-4567**

くずは 弁護士 facebook



満の人(自衛官は23歳未満) ③④II高卒(見込含) 21歳未満の人 受付期間／①II年間を通して受付②II推薦・総合選抜: 9月5日(火)～7日(木)、一般(前期): 9月5日(火)～29日(金)③④II9月5日(火)～29日(金) 受付・問合せ／宇治地域事務所(宇治市広野町西裏71-5 SSC OKUBO 202号室) ☎0774(44)7139



## 国民健康保険

限度額適用認定証等の交付申請

入院等の際に必要な国民健康保

険の「限度額適用認定証」及び「限度

額適用・標準負担額減額認定証」は、

7月31日が有効期限となっています。

8月以降も必要となる人は、改めて交

付申請が必要となります。

■高額療養費上限額適用一覧

適用区分		平成29年7月まで		平成29年8月から	
		外来 (個人ごと)	外来+入院 (世帯ごと)	外来 (個人ごと)	外来+入院 (世帯ごと)
現役並み	課税所得 145万円以上の方	44,400円	80,100円 +(医療費-267,000円) ×1%(多数回44,400円)	57,600円	80,100円 +(医療費-267,000円) ×1%(多数回44,400円)
一般	課税所得 145万円未満の方	12,000円	44,400円	14,000円 (年間上限 14万4000円)	57,600円 (多数回44,400円)
低所得者	Ⅱ 住民税非課税世帯	8,000円	24,600円	8,000円	24,600円
	Ⅰ 住民税非課税世帯 (年金収入80万円以下など)		15,000円		15,000円

**高額療養費上限額見直し**  
平成29年8月から医療保険加入の70歳以上の人を対象に、高額療養費の上限額が見直されます。  
高額療養費制度とは、ひと月に支払った医療費が決められた上限額を超えた場合、上限額を超えた分が返金される見直しです。

申請・問合せ／国民健康保険と印鑑、マイナンバーの分かるものを持参し、国保健康課へ

昭和25年8月2日以前生まれの人  
世帯員全員が所得税非課税  
昭和25年8月1日以前生まれの人  
次のいずれかに該当する人  
①18歳未満及び60歳以上の一人だけの世帯に属する人(所得制限あり)  
②18歳以上60歳未満の人と同世帯で、全員が所得税非課税(18歳以上60歳未満の人が、寝たきりや中度以上の障害がある場合は①に該当)

申請／健康保険証と印鑑を持参のうえ、国保健康課へ。課税証明書が必要な場合があります

【限度額適用認定証(住民税非課税世帯対象)】  
「福祉医療費の一部負担金限度額適用認定証」の交付を受けている人は、有効期限が7月31日となっています。8月以降も必要な人は改めて申請が必要

老人医療費助成制度

65歳から69歳までの、次のいずれかに該当する人が対象で、病院等の窓口で支払う医療費の自己負担割合が2割(現役並所得者は3割)になり、高額療養費に係る自己負担限度額が軽減されます。助成を受けるには申請が必要です。

申請／健康保険証と印鑑を持参のうえ、国保健康課へ

問合せ／国保健康課

後期高齢者医療制度  
保険料支払い方法の変更

後期高齢者医療制度の保険料は、通常「年金からの天引き(特別徴収)」によりお支払いいただきますが、申請によって、口座振替によるお支払い(普通徴収)に変更することができます。

ペイジー口座振替受付サービスを利用するか、事前に金融機関で口座振替を申込みのうえ、国保健康課で申請してください。ただし、これまでの納付状況等から口座振替に変更できない場合があります。

申請／健康保険証と印鑑を持参のうえ、国保健康課へ

問合せ／国保健康課

口座振替の登録は  
キャッシュカードで簡単に！  
ペイジー口座振替受付サービス

町税や国民健康保険税など町の公共料金のお支払いは、口座振替が便利で納め忘れもなく安心です。

表の税金や料金は、担当課窓口にて

キャッシュカードをお持ちいただくだけで口座振替の登録が簡単にできます。金融機関の窓口で手続きする必要もなく、届け出印も不要。手続きがとても簡単な「ペイジー口座振替受付サービス」をご利用ください。

問合せ／税金・料金の担当課

対象税金・料金の名称	担当課窓口
町府民税(普通徴収)	税務課
固定資産税・都市計画税	
軽自動車税	
国民健康保険税	国保健康課・税務課
後期高齢者医療保険料	国保健康課
介護保険料	住民福祉課
上下水道料金	上下水道課
保育所保育料	子育て支援課
幼稚園保育料	

利用できる金融機関

■手続きの流れ  
①申込む金融機関口座のキャッシュカードを持って担当課窓口へ②簡単な申込用紙に記入③持参したキャッシュカードを専用の機械に通し、暗証番号を入力④申込内容を確認⑤「本人控え」をお渡しして、手続き完了。

なお、金融機関では従来通り「口座振替納付依頼書」による口座振替登録ができます。納め忘れのない口座振替制度をご利用ください。

問合せ／税金・料金の担当課

税金や保険料、保育料、上下水道料金はコンビニエンスストアで納付できます。  
※ バーコードの印字がない納付書は使用できません。

## 児童扶養手当と特別児童扶養手当 対象者は届け出を

### 児童扶養手当

児童扶養手当は、ひとり親家庭や、父または母が重度障害である家庭の児童を安定した環境で育て、その家庭の自立を促進するための制度です。



現在受給中の人（支給停止中の人も含む）には、今月中旬までに現況届を送付しますので提出してください。

■対象／次のいずれかにあてはまる18歳に達する日以後最初の3月31日までの児童、または20歳未満で中程度以上の障害のある児童。

- ① 父母が離婚
  - ② 父または母が死亡
  - ③ 父または母の生死が不明
  - ④ 父または母が重度障害（障害年金の1級程度）
  - ⑤ 1年以上、父または母から遺棄
  - ⑥ 1年以上、父または母が法令により拘禁
  - ⑦ 母が婚姻によらないで出産
  - ⑧ 父または母がDV防止法により保護
- 提出／8月31日(木)までに、手当証書と必要書類、印鑑をご持参のうえ、子育て支援課へ。郵送不可。

### 特別児童扶養手当

特別児童扶養手当は、身体や精神に中程度以上の障害のあるお子さんを、ご家庭で養育・介護している人に支給される制度です。

現在、特別児童扶養手当の支給を受

けている人（支給停止中の人も含む）には、今月中旬に所得状況届を送付しますので提出してください。

■対象／20歳未満で、身体または精神に中程度以上の障害がある児童。ただし、児童が児童福祉施設に入所したときや、日本に住んでいないときなどは対象になりません。

■提出／8月10日(木)から9月11日(月)までに、手当証書と必要書類、印鑑を持参のうえ、子育て支援課へ。郵送不可。

問合せ／子育て支援課

## 母子家庭人間ドック

京都府では、母子家庭の母などを対象に、人間ドックの受診申込を受け付けます。



実施期間／12月～平成30年3月  
場 所／京都第一赤十字病院健診センター  
対象／平成29年4月1日現在、府内（京都市を除く）在住で、児童扶養手当を受給している30歳以上65歳未満の人（父子家庭の父、夫が重度障害のため受給中の妻、昨年度母子家庭人間ドックを受けた人は対象外）

定員／京都府全域で200人  
申込・問合せ／9月1日(金)必着までに役場子育て支援課に備え付けの申請書に必要事項を記入のうえ、住所を記入し82円切手を貼った返信用封筒を添えて京都府山城北保健所(宇治市宇治若森7の6)

☎0774(21)2102または役場子育て支援課へ

## 臨時福祉給付金の申請は 9月27日(水)までです

町では、臨時福祉給付金（経済対策分）の申請を受け付けています。対象と思われる人には、3月下旬に申請書等を郵送しています。同封の案内等をお読みいただき、該当する人は申請書に必要事項を記入・押印等し、必要に応じて本人確認書類や振込先金融機関口座確認書類等を添付のうえ、9月27日(水)までに役場住民福祉課へ提出してください。

### △給付金をかたった詐欺に要注意

給付金の支給手続きなどで、国や町の職員が電話で口座番号などの個人情報聞き出ししたり、銀行ATMの案内などをすることは絶対にありません。不審な電話や郵便が届いたりしたら、迷わず町や最寄りの警察署または、警察相談専用電話（#9110）に連絡してください。

## 戦没者等のご遺族へ 手続きは済みましたか？ 第十回特別弔慰金

今日の我が国の平和と繁栄の礎となった戦没者等の尊い犠牲に思いをいたし、国として改めて弔意を表するため、戦没者等のご遺族に特別弔慰金（記名国債）を支給しています。

申請がまだの人はお早めに役場住民福祉課窓口へお越しください。

### ■支給対象者

対象となるご遺族は次の順番による先順位の一人です。

戦没者等の死亡当時のご遺族で  
(1)平成27年4月1日までに戦傷病者戦没者遺族等援護法による弔慰金の受給権を得る人  
(2)戦没者等の子  
(3)戦没者等の①父母②孫③祖父④兄弟姉妹

※戦没者等の死亡当時、生計関係を有していること等の要件を満たしているかどうかにより、順番が入れ替わります。

(4)前記(1)から(3)以外の戦没者等の三親等内の親族（おい、めい等）

※戦没者等の死亡時まで引き続き1年以上の生計関係を有していた人に限りです。

### ■支給内容

額面25万円、5年償還の記名国債

### ■請求期限

平成30年4月2日まで

※請求期間を過ぎると第十回特別弔慰金を受けることができなくなります。ご注意ください。

請求・問合せ／住民福祉課

## 農業者年金は、国民年金に 上乘せした公的年金制度です

農業者年金は、農業従事者がより安心して老後生活を過ごすことができるよう、国民年金に上乘せした公的な年金制度です。加入対象や保険料は次のとおりです。

■加入対象者／国民年金第1号被保険者（月額400円の付加年金に加入必要）で、年満60日以上農業に従事する60歳未満の人。

■年金の種類／納めた保険料と、その

運用益により年金額が決まる積立方式（確定拠出型）の年金です。

■保険料／月額2万円～6万円千円単位の間に、保険料は自分で決めることができます。随時、見直しできます。

■税制上の優遇措置／支払った保険料は、全額が社会保険料控除の対象となり、所得税・住民税の節税につながります。

■年金の受給／年金は原則65歳から生涯支給されます。仮に80歳前に亡くなった場合、80歳までに受け取れるはずであった年金に相当する額が、死亡一時金として遺族に支給されます

問合せ／町農業委員会事務局（産業課内）

消費税の軽減税率制度

平成31年10月1日から、消費税および地方消費税の税率が8%から10%へ引き上げられ、同時に軽減税率制度が実施されることになっています。

軽減税率制度は、消費者の税負担を軽くするため、「酒類・外食を除く飲食

8月は「道路がきれい月間」

8月は「道路がきれい月間」、8月10日は「道の日」です。

私たちが「道」、通勤・通学や買い物などで利用している道路は、人や物を運ぶ交通の場として重要です。さらに、人々のふれあいを育むコミュニティ空間として、また、上下水道やガ

料品」と「定期購買契約が締結された週2回以上発行される新聞」を対象に税率を8%に据え置くものです。詳しくは、国税庁ホームページをご覧ください。

問合せ／宇治税務署 ☎0774(4)4141

平成29年度第2回危険物取扱者試験

試験の種類／全種全類 試験日／11月5日(日) 試験会場／Y-C 京都工科

大学校(京都市) 願書受付／書面申請(原則郵送) 8月25日(金)～9月4日(月)

締切日消印有効 (一財)消防試験研究センター 京都府支部 (〒600-218054 京都市上京区出水通油小路東

入る京都市庁西別館3階)、問合せ 同センター ☎075(411)0095 ※願書は消防本部にあります 電子申請(24時間対応) 8月22日(火)～9月1日(金) (一財)消防試験研究センターホームページ、問合せ 同センター 電子申請室 ☎0570(07)1000(ナビダイヤル) 午前9時～午後5時(土・日曜日、祝日を除く)

スなどライフラインの収納スペースとしても重要な施設です。



しかし、あまりに身近すぎて、普段はその重要性を見過しがちです。この機会に、改めて道路の大切さについて考えてみましょう。

問合せ／都市整備課

平成29年度第2回危険物取扱者試験 予備講習会案内

日時／9月29日(金) 午前9時～午後4時30分 場所／宇治会場 宇治市生涯学習センター(宇治市宇治琵琶45-14) 種類／乙種第4類の講習 費用／危険物安全協会会員及びその従業員5千円、会員外7千円 申込／消防本部にある申込書に必要事項を記入し、消防本部に提出。定員になり次第、締め切り 問合せ／消防本部

海上保安大学校学生採用試験

海上保安庁では、平成30年4月入校の海上保安大学校学生採用試験を実施します。詳細は海上保安庁のホームページ(<http://www.kaiho.mlit.go.jp/>)で確認してください。

受付期間／インターネット 8月24日(木)～9月4日(月)、郵便・持参 8月24日(木)～28日(月) 1次試験／10月28日(土)、29日(日) 問合せ／第八管区海上保安本部人事課(〒624-8686 舞鶴市字下福井901 舞鶴港湾合同庁舎) ☎0773(76)4100

「海のもしもは118番」

マリネリジャーシーズンに入り、これから海に遊びに行く機会が増えてきます。自然に触れ、親しむことはとても楽しいのですが、プレジャーボートの事故や海水浴中の事故が後を絶ちません。

事故を防ぐために、プレジャーボ

トで遊ぶ人は、出港前に「気象・海象の確認」や「機関の点検」を確実に行うとともに「ライフジャケットを着用」してください。遊泳する人は、「疲れているとき」や「飲酒したとき」は絶対に海に入らないでください。事故が発生したときや事故を発見したときは、迷わず「118番」へ。

問合せ／舞鶴海上保安部 ☎0773(76)4120



相談

耳のことなんでも相談

聴力測定、聞こえに関する相談を言語聴覚士が行います。事前にお申し込みください。

日時／8月23日(水) 午前10時30分～午後2時30分 定員／4人、一人約1時間 場所／ゆうホール2階ボランテリアルーム 申込・問合せ／京都府聴覚言語障害センター ☎0774(30)9000 ☎0774(55)7708

★ 女性のための相談

女性の子育てや介護、家庭の問題、仕事、対人関係などの相談。

日時／8月8日(火)、22日(火) いずれも午前10時～午後1時 申込／面接・電話相談とも前日までに総務課へ。定員に満たない場合は当日も受け付け

消費生活相談 日時／毎週木曜日 午前10時～午後4時 場所／役場2階会議室22

## 〔行政・人権擁護相談〕

行政相談は、国の仕事についての要望や苦情の相談、人権擁護相談は、差別やいじめなど人権に関する相談。

日時／8月8日(火) 午前10時～午後3時 場所／役場1階相談室1

## 〔子育てか養育相談〕

保育所では、子育てについての色々なご相談をお受けしています。

日時／8月17日(水) 午後1時～4時 場所／御牧・佐山・宮ノ後保育所 ※電話での相談は毎週木曜日の午前11時～午後4時までお受けします

## 〔教育相談〕

町内在住の幼児・児童・生徒や保護者を対象に、教育や子育てについての相談をお受けしています。

日時／毎週火～金曜日(祝日を除く) 午前10時～午後5時 場所／教育相談室(ゆうホール2階) ※電話で教育相談室へ予約を☎0774(46)5640

## 〔弁護士無料法律相談〕(町社会福祉協議会)

町内在住または在勤者を対象とした弁護士による無料相談。

日時／8月17日(水) 午後1時～3時30分。相談時間は1人25分程度 場所／地域福祉センター 申込／8月2日(水)から同協議会へ。先着6人

## 〔司法書士無料法律相談〕(町社会福祉協議会)

町内在住または在勤者を対象とした司法書士による無料相談。

日時／8月17日(水) 午後1時30分～4時 場所／地域福祉センター 申込

／8月2日(水)から同協議会へ。先着6人

## 〔介護相談〕(町社会福祉協議会)

日時／8月24日(水) 午後1時～4時 場所／地域福祉センター

## 〔暮らしの中の相談〕

家庭の事情や失業等で困っていたり、生活を立て直したいけれど、どうしたらよいか分からない、そんな悩み、相談支援員が解決のお手伝いをします。

日時／8月4日(金) 午前11時～正午、午後1時～3時 場所／役場1階相談室 問合せ／京都府山城北保健所療養分室☎0774(63)5747

## 〔福祉サービス利用援助事業に関する相談〕(町社会福祉協議会)

認知症やもの忘れのある人、知的や精神障害のある人で、日常的な金銭管理や通帳の管理が不安な(できない)人に対して、自立した生活を支援するための相談。電話相談もお受けします。

日時／8月10日(水) 午後1時～4時 場所／地域福祉センター

## 〔心配ごと相談〕(町社会福祉協議会)

日時／8月10日(水)、24日(水) いずれも午後1時～4時 場所／地域福祉センター

## 〔ふれあいテレホン相談〕(町社会福祉協議会)

電話による色々な悩みごとの相談。 専用電話／075(633)3421 相談時間／午前8時30分～午後5時

## 町の施設

### ふれあい交流館 ゆうホールの催し

申込は8月2日(水) 午前9時から  
〔休館日〕 毎週月曜日

### 〔申込と費用〕

各教室の参加申込は、来館または電話のうえ、参加者本人かその保護者などが行ってください。定員になり次第、締め切ります。

費用は8月8日(火)までにゆうホール窓口(午前9時～午後9時)へお支払ください。費用の記載がない教室は無料です。

### 漢字出直し塾

日時／8月4日(金)  
25日(金) 午前10時～11時30分 対象／町内在住または在勤で18歳以上の人 内容／プリントを使った  
自習形式で、小学校で習う漢字からもう一度学習 定員／30人。申込不要。当日、直接会場へ 費用／100円



### 童謡を楽しむ会

日時／8月9日(木) 午前10時～11時30分 対象／町内在住または在勤でおおむね50歳以上の人 内容／先生のピアノに合わせて童謡などを楽しく歌います 定員／60人。申込不要。当日、

直接会場へ 費用／資料代だけ必要

### 脳若返りプロジェクト

日時／8月10日(水) 午前10時～11時30分 対象／町内在住のおおむね50歳以上の人 内容／楽しい学習プログラムで脳の若返りを 定員／30人。申込不要。当日、直接会場へ

### 幼児からの物づくり教室

日時／8月11日(木) 午前9時～正午 対象／町内在住の幼児・小学校低学年児童とその保護者 内容／親子で「物づくり」を楽しみます。簡単な工作 定員／6組 費用／幼児は無料、小学生(自由工作)は300円

### 親子で工作教室

日時／8月11日(木) 午後2時～5時 対象／町内在住の小学生とその保護者 内容／木を使って自由に工作 定員／6組 費用／子ども1人300円

### 身近な野鳥観察会

日時／8月11日(木) 午後6時～8時 対象／町内在住の小学生以上の人。ただし1～2年生は保護者同伴 内容／宇治川堤防で「ツバメのねぐら入り」を観察 定員／20人



### 太陽観察会

日時／8月12日(金) 午前10時～正午 対象／町内在住の人。小学校3年生以

下は保護者同伴 内容／太陽の観察と日時計を作製 定員／10組

### 週末の星空観察会

日時と内容／8月12日(土) 午後7時30分～8時30分 木星と土星、夏の星座を観察。26日(土) 午後7時～8時 月と木星、土星を観察。受付は当日の終了時間の30分前まで。雨天・曇天は中止 対象／星空に興味のある人 ※小学生以下は保護者同伴。雨天・曇天の場合は中止です



一日がかり親子工作教室  
日時／8月13日(日) 午前9時30分～午後4時30分 対象／町内在住の小學生とその保護者 内容／木を使ってガーデンベンチを作ります 定員／6組 費用／2千円

### 大人ビデオ鑑賞教室

日時／8月23日(水) 午後1時30分～2時50分 対象／町内在住または在勤で18歳以上の人 内容／映画「透明人間」を鑑賞 定員／25人。申込不要。当日、直接会場へ

### 小・中学生のための囲碁教室

日時／8月26日(土) 午前9時30分～11時30分 対象／町内在住の小・中学生とその保護者 内容／囲碁を基礎



から楽しく学びます 定員／20人

### 総合体育館の催し

申込は8月3日(水) 午前9時から  
【休館日】毎週水曜日  
(祝日の場合は開館)

### トレーニング機器使用講習会 & 相談日

日時／8月5日(土)・19日(土) 午前10時～10時40分、8月8日(火)・22日(火) 午後7時～7時40分 ※いずれか一日選択 対象／12歳以上の人(小学生を除く) 内容／体育館のトレーニング機器の使用方法など、機器を利用するために必要な講習会。トレーニングプログラムなどのアドバイス 定員／各先着15人 費用／500円(講習会受講済で相談だけの場合は、トレーニングルーム使用料だけ必要) その他／顔写真(2.5cm×2cm) 1枚必要

### かんたんピラティス教室(後期)

日時／9月6日～10月25日までの毎週水曜日(8回コース) 午前10時30分～11時30分 対象／15歳以上の人 (中学生を除く) 講師／吉田久子さん 定員／先着20人 費用／3200円



ピラティス教室(夜間の部)  
日時／9月7日～10月26日までの毎週木曜日(8回コース) 午後7時30

分～8時30分 対象／15歳以上の人(中学生を除く) 講師／吉田久子さん 定員／先着20人 費用／3200円

分～8時30分 対象／15歳以上の人(中学生を除く) 講師／吉田久子さん 定員／先着20人 費用／3200円

### 中央公民館の催し

申込は8月3日(水) 午前9時から。申込人数の少ない教室は、開催を中止または延期することがあります。  
【休館日】毎週水曜日

### 久御山歴史講座

「東一口ふるさとを学ぶ会」と共催で歴史講座を開催します。



### 蓮の生け花教室

日時／8月11日(祝) 午前8時30分～正午 場所／旧山田家住宅 対象／町内在住または在勤で18歳以上の人 内容／蓮畑見学と旧山田家住宅で蓮の生け花体験(町バス利用) ※象鼻林体験、蓮の花の販売もあります 講師／東一口ふるさとを学ぶ会 定員／先着15人 費用／2千円 持ち物／エプロン、ゴミ手袋、はさみ

### 寄せ植え教室

日時／8月28日(月) 午後1時30分～3時 対象／町内在住・在勤で18歳以上の人 内容／季節の草花を使って寄せ植えを学びます 講師／石川潤さん 定員／先着20人 費用／1500円 持ち物／軍手、エプロン、汚れても良い服装

### 子育て支援センター あいあいホールの催し

【休館日】毎週日曜日(第2日曜日を除く)、月曜日・祝日

### 中学生・高校生との交流会

久御山中学校、久御山高校の生徒と一緒に遊みましょう。  
日時／中学生との交流 8月3日(水)・4日(金)、高校生との交流 8月8日(火)・9日(水) いずれも午前10時～11時30分

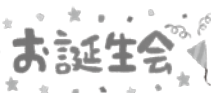


### 日曜開館

日時／8月13日(日) 午前8時30分～午後5時(プレイルーム使用は午前9時～午後4時)

### 8月の誕生会

8月生まれのお友だちをお祝いしましょう。写真入りのカードをプレゼントします。8月22日(火)までに来館のうえ申し込んでください。



日時／8月24日(水) 午前11時30分から

笑顔をキャッチ!

1歳8か月児健診(7月21日)で見つけたかわいい笑顔です。



8月の母子保健・成人健診				
健診名など	日(曜)	受付時間	対象	内容
離乳食教室	4日(金)	午前10時～10時15分	3～10か月児の保護者(要申込)	離乳食の指導、作り方の実習と試食(初期・中期・後期)
※子育て・発達相談(あいあいホール出張相談)	7日(月) 21日(月) 28日(月)	午前9時～午後4時30分	おむね中学校卒業までの子どもの保護者	あいあいホールの休館日を利用して、保健師等が育児や発達に関する相談をお受けします
※パパ&ママ教室(第1回)	7日(月)	午後1時～1時15分	妊婦とその家族(要申込)	産前・産後ヨガ、助産師による話
		午後2時～2時10分	おむね10か月までの子どもと産婦(要申込)	
乳幼児相談	8日(火)	午前9時30分～10時30分	乳幼児	発達・育児・栄養などの相談
1歳8か月児健診	18日(金)	午後1時20分～1時40分	平成27年11月生まれ	医師、歯科医師による健康診査、身体的・精神的な発達指導
10か月児健診	22日(火)	午後1時20分～1時50分	平成28年9月生まれ	医師による健康診査、離乳・保育・栄養などの指導
成人歯科健診	24日(木)	午後1時～1時30分	40歳以上の人	歯科医師による健康診査、歯科衛生士による歯みがき指導
2歳6か月児歯科健診	24日(木)	午後1時5分～1時15分 午後2時～2時10分	平成27年1・2月生まれ	歯科医師による健康診査、予防指導、身体的・精神的な発達指導
3～4か月児健診	29日(火)	午後1時20分～1時40分	平成29年4月生まれ	医師による健康診査、離乳・保育・栄養などの指導、ブクスタート

会場は、保健センター(※は、あいあいホール)です。母子健康手帳・健康手帳をお持ちの人は、必ずご持参ください。問合せ/子育て支援課

リビングサロン

仲間と交流しながらゆとりと過ごしていただくサ

ロンを毎月開いています。  
日時と内容/8月4日(金) 午前11時～午後2時 料理教室、25日(金) 正午～午後3時 3時カラオケやゲーム  
場所/中央公民館 問合せ/住民福祉課

近年、柔道整復師(整骨院・接骨院)にかかる人が増えています。これらの施術には、健康保険が使えないケースと使えないケース(全額自己負担)があります。整骨院・接骨院の看板に「保険取扱い」とあるのは、「健康保険でかかることのできる負傷のみ保険扱います」という意味です。

健康保険が使えないケースで保険証を使用した場合は、後から保険適用が取り消しとなり、全額自己負担となることがありますので注意してください。

健康保険が使えないケース(年齢等により3割～1割の負担)

▽急性または亜急性の外傷性のねん挫・打撲・挫傷(肉離れなど)▽骨折・脱臼(応急手当の場合を除き、医師の施術同意書が必要)

健康保険が使えないケース(全額自己負担)

▽医師の施術同意書のない骨折・脱臼の施術▽疲労や年齢からくる肩こりや腰痛、体調不良など▽スポーツが原因による筋肉疲労▽過去に負傷して治った部位の痛み(古傷)▽神経痛・リウマチ・関節炎・ヘルニアなどの病気が原因の痛み▽慰安目的・あんま・マッサージ代わりの利用▽脳疾患後遺症などの慢性的症状▽町が実施する「はり・きゅう・マッサ

柔道整復師(整骨院・接骨院)の正しいかかり方

「シ」施術費助成事業の対象となる施術  
■整骨院・接骨院にかかるときの注意  
▽負傷の原因を正しく伝えましょう  
負傷原因が労働災害・通勤災害に該当するときは、健康保険が使えません(労災保険の対象)。また、交通事故による負傷で健康保険を使ったときは、保険者(国民健康保険の場合)は国保健康課へ届け出てください。

▼病院との重複受診はやめましょう  
同じ負傷で、保険医療機関(病院、診療所など)の治療と柔道整復師の施術を重複・並行して受けた場合は、柔道整復師の施術料は全額自己負担となる場合があります。

▼施術が長期にわたる場合は、医師の診断を受けましょう  
長い間施術を受けても痛みが続く場合は、けがではなく、病気などによる内科的要因も考えられますので、病院などで受診しましょう。

■施術内容をお尋ねすることがあります  
健康保険を使って柔道整復師の施術を受けた場合は、後日、施術日や施術内容などについてお尋ねすることがあります。施術の記録や領収書などは大切に保管しておいてください。領収書は、医療費控除を受けるときにも必要になります。

問合せ/国保健康課



# からだの内面から女子力UPセミナー 〜からだもこころも健康美人〜

意外と知らない子宮の話聞いてみませんか？「キレイ」のために知っておきたい子宮の話。あなたの子宮と命を守るための検診のお話です。

**日時**／8月31日(木) 午後1時30分〜4時  
**場所**／ゆうホール交流ホール **対象**／町内在住の女性 **内容**／①インナービューティーヨガ「からだこころに優しいヨガ」 講師：Manastudio「カイロストラクター」江浦清美さん②女性セミナー「知っておいてほしい女性の身体と子宮の話」 講師：京都岡本記念病院 婦人科医長 古谷幸子さん **定員**／30人(①だけ) **費用**／無料 **持ち物**／筆記用具、タオル、動きやすい服装 **その他**／生後6か月〜未就学児の保育ルームを用意しています。申込時に要予約。定員有 **申込・問合せ**／8月2日(水)〜16日(水)に国保健康課または京都市山城北保健所保健室 ☎0774(21)2911へ。定員になり次第締め切り

## 献血

本人確認ができるもの(運転免許証、健康保険証など)をご持参ください。なお、海外旅行から帰国後4週間を経過していないなど、献血ができないことがあります。

**日時**／8月11日(祝) 午前10時〜正午、午後1時〜4時 **場所**／イオン久御山店1階憩いの広場 **その他**／16〜17歳は200mlのみ可能、65歳以上は60〜64歳の間に献血経験のある人に限ります **問合せ**／国保健康課または京都市赤十字血液センター ☎075(531)0111

## 健康コラム⑤

# 子宮頸がん検診は、あなたの命と子宮を守るための検診です

### ■若年層がなりやすいがんです

子宮頸がんは、子宮の入口の「子宮頸部」にできる悪性の腫瘍です。日本では、年間約3万3千人が子宮頸がんにかかり(20代と30代は合わせて約1万6千人)(※1)、約2800人が亡くなっています(※2)。

子宮頸がんは、「コトバ」ローマウイルス(HPV)が原因で発症します。HPVは性交渉経験のある女性の50〜80%が一度は感染するウイルスといわれており、誰でも感染する可能性があります。

### ■早期のうちにはほとんど自覚症状がありません

子宮頸がんは、早期には自覚症状がないため、「異常を感じたら」では手遅れになる場合があります。

子宮頸がん検診の効果は極めて高く、がんになる前の正常でない細胞も発見できます。検査時間は15分程度で、痛みはそれほどありません。柔らかいブラシなどで、子宮の入口を軽くこすって細胞を採取し、顕微鏡で異常な細胞がないか調べます。子宮頸がん検診は、本来約8千円の高精度な検査ですが、町内在住の20歳以上の女性は、2年に1度、約6900円の助成が受けられるため、自己負担金が1100円で済みます。

子宮頸がんは、早期のうちに治療すれば、90%以上が治ります(※2)。早期がんなら子宮を摘出せずに治療できるた

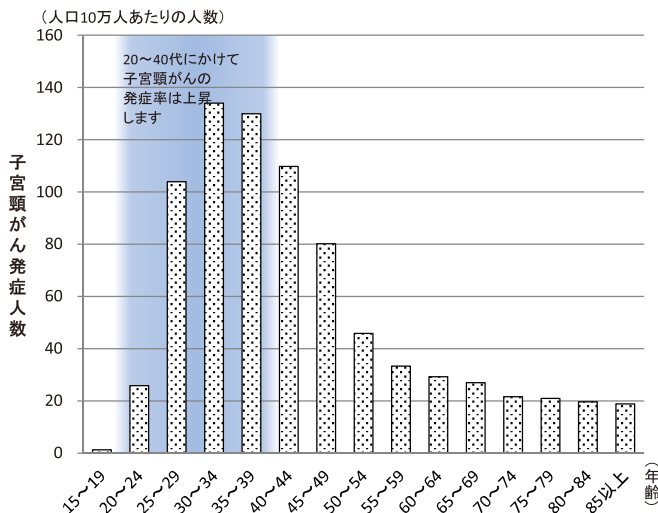
め、妊娠・出産も可能です。※ここでいう「治る(＝治療)」とは、診断時からの5年相対生存率です。

20歳を過ぎたら2年に1度、必ず子宮頸がん検診を受診してください。症状がある場合は、検診を待たずに医療機関を受診してください。また、町では、女性の健康づくりに関するイベントを8月31日に予定しています。詳しくは、上記「女子力UPセミナー」記事をご覧ください。

### 子宮頸がん検診の概要

**対象**／受診時20歳以上で西暦偶数年生まれの女性(※西暦奇数年生まれの前年度対象者で、受診していない人はご相談ください) **受診期間**／12月28日(木)まで **受診場所**／京都市内の協力医療機関(※町ホームページから確認できます。久御山町・宇治市・城陽市以外の医療機関を受診される場合は受診票の交付手続きが必要) **費用**／1100円(※住民税非課税世帯・生活保護世帯等の人は、免除制度があります(要事前申請)) **検**

日本人女性における子宮頸がんの発症状況(2012年)



※1 国立がん研究センターがん情報サービス「がん登録・統計」上皮内がんを含む(2012年データ)  
※2 公益財団法人がん研究振興財団「がんの統計'16」



## みんなで楽しく調理実習！ いきいき健康教室

6月29日、生活習慣病を予防することを目的とした「いきいき健康教室」が開催されました。

今回のテーマは「おいしく減塩！」で、参加者は、鰯のトマト煮やセロリのきんぴら、玉ねぎとしめじのコーンスープなどを調理し、でき上がった料理は、みんなで楽しくいただきました。

いきいき健康教室は調理実習だけでなく、栄養士による講話や試食なども行われています。皆さんも自分の生活習慣を食生活から見直してみませんか？



鰯のトマト煮の調理をする参加者



「頑張って走ったよ!」

## みんなで一緒にスポーツを楽しむ スポーツに親しむ日

誰もが気軽に参加できる競技を通して、スポーツの楽しさを味わう機会を提供することを目的とした「スポーツに親しむ日」が、6月24日、総合体育館で開催されました。

キンボールやビーチボールバレーなど、様々な競技が用意され、会場は多数の参加者の熱気で満たされていました。

新体力テストの種目「シャトルラン」では、休日に木津川の堤防を走っているという男性が項目の満点となる「95回」を走りきり、「周りの人の応援で走ることができて、楽しかったです」と話されていました。

## 親子で虫歯予防を学ぶ 歯のひろば

7月1日、宇治久世歯科医師会主催の「歯のひろば」が町保健センターで開催され、115人の親子連れが訪れました。

毎年開催されているこの催しは今年で37回目。来場者は、歯科医師による歯の健診、歯科衛生士による歯磨き指導で虫歯予防について学びました。

また、小学生以下の来場者には、「久味の会」手作りのごまクッキーとキャロットゼリーがレシピ付きでプレゼントされました。



歯磨きの指導を受ける親子



地区名	出生児	父・母
林	柴田 誠 <small>まこと</small>	和真・萌
島田	道野 幹太 <small>かんと</small>	大輝・陽子
北川顔	福田 結斗 <small>ゆうと</small>	幹夫・真梨子

### お誕生



地区名	夫の氏名・妻の氏名
島田	与倉 康治・与倉 晴佳
林	林 裕平・林 海希
市田	山本 健郎・山本 未由
下津屋	鹿野 智之・鹿野 尚美

### ご結婚



おめでとうございます

平成29年6月15日から7月14日までの受付分(敬称略)

## 疫病退散、五穀豊穰を祈願 玉田神社の土割祭

7月10日、森の玉田神社で疫病退散と農作物の豊穰を願う神事「土割祭」が行われました。

明和7年(1770)、山城地方は大変な干ばつに襲われ、大地は割れ、全村に疫病が流行。時の淀城主が玉田神社に雨乞いを祈願したところ、7日後に大雨が降ったと伝えられ、以来今日まで神事が続けられています。

神事には、宮総代や奉賛会、宮世話が参列。宮司の祝詞奏上、巫女の湯神楽の舞奉納などが行われた後、巫女は大釜で沸騰させたお湯の中に笹の葉を浸し、勢いよく熱湯を降り注ぎ五穀豊穰と無病息災を祈願しました。



熱湯を降り注ぎ五穀豊穰と無病息災を祈願



割り箸鉄砲で的を狙う児童

## 割り箸鉄砲で狙い撃ち 御牧小まつり

御牧小学校で、児童が自分たちで考えたコーナーを、店番役とお客さん役に分かれて回る「御牧小まつり」が7月11日に同校体育館で行われました。

ペットボトルをピンに見立てた「ボウリング」や割り箸を使った「射的」、紙飛行機を的に飛ばす「御牧紙飛行機検定」、人気アニメのタイトルをもじったもぐら叩きゲーム「進撃の坂本」など様々な手作りのブースが設置されました。

また、京都八幡高校の生徒3人が職場体験学習で訪れており、児童は高校生との交流も楽しんでいました。

## プール開きにおおはしゃぎ!

7月15日、町民プールがオープンし、気温が30度を超えるなか多くの方が来場しました。例年8月31日までの期間で約3万人が訪れます。

町民プールは、午前10時から午後5時まで営業しており、水の流れる「流水プール」をはじめ、本格的に泳げる「50mプール」やすべり台のある「幼児プール」があります。プール開きを待ちわびた子どもたちのおおはしゃぎする姿が見られるなど、夏空の下、多くの方がプールを楽しんでいました。



多くの来場者でにぎわう町民プール

## わがやのアイドル



川口 ひより 陽愛・莉央・蒼太ちゃん  
(5歳・12歳・7歳)

毎日とてもにぎやかな我が家。これからもいっぱい笑って大きくなってね。



濱砂 あん 晏・昊ちゃん(1歳1か月・5歳)  
お互いが大好きな兄妹! これからも2人仲良くね☆



柴田 ゆうたろう 悠太郎・幸ノ助・大次郎ちゃん  
(8歳・1歳10か月・5歳)

これからも3兄弟仲良く助け合って元気に大きくなってね。

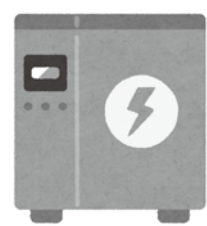
し尿	くみもれの場合は、必ず収集口から確認のうえ、翌日（翌日が土曜日・日曜日・祝日の場合はその翌日）に、城南衛生管理組合 ☎ 075 (631) 5171 へ連絡してください。	
8月16日(水)	藤和田、島田、東島田、東一口（国道1号以东）、森（国道1号以东）、森村東（国道1号以东）、野村、野村村東、佐山、新開地、佐古、清水、林、市田、田井、荒見、下津屋	8月17日(木)
		大橋辺、北川顔、坊之池、森（国道1号以西）、森村東（国道1号以西）、西一口、中島、相島、東一口（国道1号以西）

## 住宅用太陽光発電設備と蓄電設備の設置に補助金

町では、住宅のエネルギー自立化を促進するため、町内の住宅用太陽光発電（公称最大出力値10kW未満のもの）と、蓄電設備（蓄電容量が1kWh以上のもの）を同時に設置する人を対象に、その費用の一部を補助しています。

**対象**／次の「要件1」のいずれかを満たし、かつ「要件2」の全てを満たすもの **要件1** ▼町内に自らが居住する住宅（小規模店舗等を併設したものを含む。但し、借家・共同住宅は除く）に太陽光発電設備と蓄電設備を同時に設置した個人 ▼太陽光発電設備と蓄電設備を設置した町内の新築住宅を購入した個人 **要件2** ▼本町に住所を有しているもの ▼平成28年4月1日以後に太陽光発電設備と蓄電設備を同時に設置したもので太陽光発電設備を対象とする電力需給契約を電力会社と締結し需給開始日から6カ月以内のもの ▼「要件1」に該当する個人に町税滞

納が無いこと ▼太陽光発電設備と蓄電設備は未使用のもの ▼太陽光発電設備は公称最大出力値10kW未満のもの ▼蓄電設備は蓄電容量が1kWh以上のもので **補助金**／太陽光発電設備・蓄電設備ともに、1施設ごとに設置に要した費用の2分の1を限度とし、それぞれの補助金上限額は次の通りです（千円未満の端数切り捨て） ▼太陽光発電設備は公称最大出力値1kW当たり1万円（上限額4万円） ▼蓄電設備は蓄電容量1kWh当たり6万円（上限額36万円） **注意**／太陽光発電設備と蓄電設備の両設備が補助金交付対象とならなければ、補助金交付は受けられません



問合せ／環境保全課

## 補助金で雨水タンクを設置しませんか

町では、防災対策や環境施策の一つとして、雨水貯留施設（雨水タンク）設置に補助をしています。

雨水タンクは、浸水被害を抑制するだけでなく、貯めた雨水は断水時の水資源として、また、普段は庭の水やりや花木の散水に活用でき、省エネにも有効です。

**対象者**／▼町内に所有または占有する建物に雨水タンクを新たに設置する人（事業所の申請も可能） ▼町税の滞納が無い人

**補助金の対象設備**／次の条件を全て満たすもの ▼一般に市販されている貯留容量が100リットル以上で密閉式のもの ▼新たに購入し設置するもの ▼展示ま

たは販売（建物と一体的に販売する場合を含む）の用に供するために設置したものでないこと

**注意**／①購入前に、必ず環境保全課で施設設置の相談をしてください ②補助対象となる雨水タンクの基数は、1建物につき1基、また、同一申請者からは1年度に1基だけ

**補助対象経費**／雨水タンク本体と雨どいからの分岐接続に必要な付属備品の購入に要する費用

**補助金額**／前記の補助対象経費（千円未満切り捨て）の4分の3で、上限は4万5千円

問合せ／環境保全課

## 水道メーターは定期的に確認を

水道メーターは、2か月に一度（奇数月）検針しています。が、ご家庭等で定期的に水道メーターを確認することで、漏水の早期発見につながります。



なお、敷地内の漏水修理は、町指定給水装置工事業者に依頼してください。漏水修理にかかる費用は自己負担となります。

詳しくは、町ホームページをご覧ください。か、上下水道課にお問い合わせください。

## 空気銃による鳥獣の捕獲

町では農作物への被害防止のため、宇治獭友会に委託し、空気銃による鳥獣の捕獲を行います。安全面には十分注意して行います。ご理解、ご協力をお願いします。

**期間**／8月6日～9月3日 **時間**／午前6時頃～正午 **場所**／佐山地区（木津川堤防沿い）

問合せ／産業課



燃やすごみ	
月・木	佐古、新開地、佐山、粕池、双栗、市田、鈴間、田井、荒見、下津屋、下津屋サンハイツ、島田、東島田、森、坊之池、野村、村東
火・金	松陽台、サントウン佐山、佐山サンハイツ、栄1・2丁目、栄3・4丁目、ハイツ西宇治、清水、林、西武西林、ミサワ林、大橋辺、北川顔、藤和田、近協パレス、中島、西一口、東一口、相島、下津屋団地、東佐山団地、久御山団地(17棟～29棟前のごみ集積所)
水・金	久御山団地(3棟～5棟、7棟、10棟～14棟、34棟～41棟、43棟～44棟前のごみ集積所)

燃やさないごみ	
月	松陽台、サントウン佐山、佐山サンハイツ、大橋辺、北川顔、藤和田、近協パレス、中島、西一口、東一口、相島
火	佐古、新開地、佐山、粕池、双栗、市田、鈴間
水	東佐山団地、久御山団地
木	栄1・2丁目、栄3・4丁目、清水、ハイツ西宇治、林、西武西林、ミサワ林
金	田井、荒見、下津屋、下津屋サンハイツ、下津屋団地、島田、東島田、坊之池、森、野村、村東

プラマーク製品	
月	栄1・2丁目、栄3・4丁目、清水、ハイツ西宇治、林、西武西林、ミサワ林
火	島田、東島田、坊之池、森、野村、村東、田井、荒見、下津屋、下津屋団地、下津屋サンハイツ
水	東佐山団地、久御山団地
木	松陽台、サントウン佐山、佐山サンハイツ、大橋辺、北川顔、藤和田、近協パレス、中島、西一口、東一口、相島
金	佐古、新開地、佐山、粕池、双栗、市田、鈴間

リサイクル ごみ	ペットボトル・紙パック
	2日(第1水曜日)
	16日(第3水曜日)
	缶・ビン
	9日(第2水曜日)
	23日(第4水曜日)

\*ペットボトルのキャップとラベルは、  
はずして「プラマーク製品」として  
出してください。

使用済み天ぷら油
9日(第2水曜日)

※指定の場所に、油の入っていた  
容器等に入れて出してください。  
ごみステーションは、指定場  
所ではありません。

なお、役場庁舎南側の塵芥  
収集車庫内に、平日の午前  
8時30分～午後5時15分まで  
回収場所を常設しています。



## 町公共機関電話番号等

久御山町役場(代表)

☎ 075 (631) 6111/0774 (45) 0001 FAX 075 (632) 1899

### 課別ダイヤルイン等

総務課 ☎ 631-9991/45-3922  
✉ somu@town.kumiyama.lg.jp  
FAX 075 (632) 1899

行財政課 ☎ 631-9992/45-3924  
✉ gyoza@town.kumiyama.lg.jp  
FAX 075 (632) 1899

税務課 ☎ 631-9926/45-3908  
✉ zeimu@town.kumiyama.lg.jp  
FAX 075 (632) 5933

住民福祉課 ☎ 631-9902/45-3902  
✉ jumin@town.kumiyama.lg.jp  
FAX 075 (632) 5933

子育て支援課 ☎ 631-9904/45-3905  
✉ kosodate@town.kumiyama.lg.jp  
FAX 075 (632) 5933

国保健康課 ☎ 631-9913/45-3906  
✉ kokuho@town.kumiyama.lg.jp  
FAX 075 (632) 5933

環境保全課 ☎ 631-9917/45-3907  
✉ kankyo@town.kumiyama.lg.jp  
FAX 075 (631) 6149

都市整備課 ☎ 631-9961/45-3912  
✉ toshi@town.kumiyama.lg.jp  
FAX 075 (631) 6149

産業課 ☎ 631-9964/45-3914  
✉ sangyo@town.kumiyama.lg.jp  
FAX 075 (631) 6149

上下水道課 ☎ 631-9987/45-3919  
✉ suido@town.kumiyama.lg.jp  
FAX 0774 (46) 0086

学校教育課 ☎ 631-9974/45-3917  
✉ gakkyo@town.kumiyama.lg.jp  
FAX 075 (631) 6129

社会教育課 ☎ 631-9980/45-3918  
✉ shakyo@town.kumiyama.lg.jp  
FAX 075 (631) 6129

議会事務局 ☎ 631-9996/45-0105  
✉ gikai@town.kumiyama.lg.jp  
FAX 075 (632) 3000

会計課 ☎ 631-9932/45-3909  
✉ kaikai@town.kumiyama.lg.jp  
FAX 075 (632) 1899

消防本部 ☎ 631-1515  
✉ shobo@town.kumiyama.lg.jp  
FAX 075 (632) 5382

図書館 ☎ 0774 (45) 0003  
✉ toshokan@town.kumiyama.lg.jp  
FAX 0774 (46) 5690

まちの駅クロスピアくみやま  
☎ 075 (632) 2300 FAX 075 (632) 2001

子育て支援センター あいあいホール  
☎ 0774 (41) 2263 FAX 0774 (41) 2283

老人福祉センター 荒見苑  
☎ 0774 (44) 3405 FAX 0774 (44) 7801

健康センター いきいきホール  
☎ 0774 (41) 3466 FAX 0774 (44) 1199

体育協会(総合体育館内)  
☎ 0774 (44) 2205 FAX 0774 (44) 2203

社会福祉協議会  
☎ 075 (631) 0022 FAX 075 (632) 3001

ふれあい交流館 ゆうホール  
☎ 0774 (45) 0002 FAX 0774 (46) 5610

総合体育館  
☎ 0774 (44) 3700 FAX 0774 (44) 2203

中央公民館  
☎ 075 (631) 1000 FAX 075 (632) 0031

御牧保育所 ☎・FAX 075(631)2475

佐山保育所 ☎・FAX 0774(43)2970

宮ノ後保育所 ☎・FAX 0774(43)4906

御牧幼稚園 ☎・FAX 075(631)4531

佐山幼稚園 ☎・FAX 0774(43)8644

東角幼稚園 ☎・FAX 0774(44)4966

7月1日現在 久御山町の人口 16,159人(男7,984人、女8,175人) 世帯数6,918

# 消費生活110番

vol.225

## 架空請求は無視をしましょう

架空請求に関する事件は、全国的に注意喚起されているにもかかわらず、近年多発しており、被害を受けたとの相談が後を絶ちません。

全国で起きた事例を紹介しますので、被害を受けないために対応の参考にして下さい。

- ・スマートフォンに「サイト使用料金が未納です。」とのメッセージが届いた。問い合わせ先に電話をしたら「利用料12万円を払えば、弁護士費用11万円を後から返金する。」と言われ、仕方なく指示に従ってコンビニで購入したプリペイド型電子マネーの番号を伝えた。すると、さらに180万円請求された。
- ・大手通販サイトを名乗り、未納

金10万円を支払うようメールがあった。使った覚えがないので、問い合わせ先に電話すると、「その日に支払わなければ、裁判を起こす」と脅された。

「滞納しているインターネット接続回線と有料サイト利用料の請求」と書かれたメールが届いたが、利用した覚えがない。期日までに連絡しないと法的手段に訴えるとも書いてある。

このように「期日までに連絡するように。」「裁判を起こす。」などと書いてあっても、絶対に連絡してはいけません。業者からの請求がエスカレートしたケースもあります。利用した覚えのない料金を請求されても、無視しましょう。



万が一、トラブルに巻き込まれたら、ひとりで悩まず京都府消費生活安全センター☎075(671)0004、京都府山城広域振興局商工労働観光室☎0774(21)2103へご相談ください。

毎週木曜日には、消費生活相談員が無料相談(13ページ参照)を受け付けています。詳しくは役場産業課へお問い合わせください。



# ヘルシークッキング

vol.223

## みょうがのみそ汁

みょうがに含まれる香り成分は夏バテ予防に効果があるといわれています。独特な香りは頭をシャキッとさせ、集中力や記憶力を高める働きが期待されています。

国保健康課

### ●材料 (4人分)

みょうが	大8個	みそ	小さじ2
なす	小2個	白みそ	小さじ2
だし汁	600cc	葉ねぎ	適量



エネルギー 30 キロカロリー／1人分  
塩分 0.9 グラム

### 作り方

- ① みょうがを縦半分に切ってからせん切りにし、ザルできれいに汚れを落とす。なすは乱切りにし、水にさらしてアクを抜く。
- ② 鍋にだし汁を入れて火にかけて、沸騰したらなすを入れる。
- ③ なすに火が通ったら、みそを溶きながら入れる。
- ④ 火を止め、①のみょうがを入れ、小口切りにした葉ねぎを散らし、器によそう。