

新型コロナワクチン接種 年齢の高い人から予約開始のお知らせをお送りします

7月2日から64歳以下の基礎疾患のある人の予約を開始しましたが、国からのファイザー社製ワクチンの供給が減る見込みとなっています。

今後は、年齢の高い人から順次、予約開始のお知らせをお送りし、希望する人が接種できるよう準備を進めていきますので、接種までお待ちすることもあるかもしれませんが、ご理解・ご協力をお願いします。

予約方法

- ・届いた予約開始のお知らせをご確認ください（予約開始のお知らせが届いた人から予約できます）。
- ・お手元に接種券を用意し、インターネットか電話で予約してください（接種券番号、氏名、生年月日、電話番号などの情報をお伺いします）。

注意事項

- ・キャンセルや予約時間に遅れるときは、必ず予約先に連絡してください。
- ・予約時間に不在の場合、接種が受けられない可能性があります。
- ・集団接種が、気象警報発表や台風で中止となるときは、ホームページなどでお知らせします。

▶問合せ 国保健康課

集団接種

- ・京都岡本記念病院
- ・久御山南病院

○町コールセンター ☎050(3161)0012

受付時間：平日、午前8時30分～午後5時

※土・日・祝日の受付は行っていません。

○インターネット予約

<https://jump.mrso.jp/263222/>



個別接種

予約は診察時間内を厳守してください。かかりつけの人が優先です。



町議会6月会議

定例会6月会議が、6月14日～28日の会議期間で開かれ、監査委員の選任同意や令和3年度一般会計補正予算（第2号・第3号）などが可決されました。主な内容をお知らせします。

人事

▶監査委員の選任同意

川崎 隆治さん（再任）

補正予算

▶補正予算（第2号）では、2億4,481万円（1万円未満四捨五入、以下同じ）を増額、補正予算

（第3号）では、4,016万円を増額し、予算総額を78億4,831万円としました。

補正予算（第2号）

- ・新型コロナウイルスワクチン接種関係（64歳以下接種費用など）……………3,062万円
- ・子育て世帯生活支援特別給付金関係…1,420万円
- ・中央公民館解体事業……………1億7,520万円

補正予算（第3号）

- ・新型コロナウイルスワクチン接種関係（65歳以上2回目接種費用など）……………4,016万円

新型コロナウイルス感染症イベントの中止などはご確認を

催しなどは、新型コロナウイルス感染症の拡大状況をふまえ、中止・変更する可能性があります。詳しくはホームページ（QRコード）で確認するか担当課にお問い合わせください。



募集・催し

おりの会スペシャル

日時／7月17日(土) 午後2時30分～3時15分 場所／ゆうホール2階ボランティアルーム 対象／3歳以上の人 定員／5人(先着) 問合せ／図書館



おはなし会

職員による絵本や紙芝居の読み聞かせをします。 日時／7月24日(土) 午前10時30分～11時 場所／ゆうホール3階交遊室 費用／無料 申込／不要(先着10人) 問合せ／図書館



読書感想文課題図書

第67回青少年読書感想文全国コンクールの課題図書をそろえています。貸出期間は1週間以内です。 問合せ／図書館

親子ニコニコ子育てサロン

日時／8月1日(日) 午前10時～正午 場所／地域福祉センター1階 対象／未就園の子どもと保護者 内容／夏まつり 定員／20組(先着) 費用／1組300円 申込／要申込。7月16日(金)～28日(水) 問合せ／社会福祉協議会



地域福祉活動研修会～オンライン開催～

社会福祉協議会では、地域福祉の事業や他市町村を含めた活動紹介を行い、住民の多様なふれあいを広げ、地域を元気にしていく活動を考える機会として、研修会を開催します。 日時／8月3日(火) 午後1時30分～3時30分 開催方法／Zoomによるオンライン開催 対象／福祉協力員、自治会長、民生児童委員、地域福祉活動に関心の



ある人 内容／福祉協力員と地域福祉事業、活動紹介など 申込／7月21日(水)まで 問合せ／社会福祉協議会

省エネ対策学習会

省エネ対策学習会を開催します。 日時／8月6日(金) 午後2時～3時30分 場所／ゆうホール交流ホール 対象／町内在住・在勤の人 内容／講演「SDGsと気候変動対策(エネルギーをクリーンに！そして住み続けられるまちへ!)」 講師／京都府地球温暖化防止活動推進センターの川手光春さん 定員／30人(先着) 費用／無料 申込／要申込。7月2日(金)～28日(水)。保育ルームを希望する人は、申込時に連絡をください。電話可 問合せ／環境保全課



自然観察会

子どもたちに環境への関心を持ってもらうため、自然観察会を行います。京都府立植物園で自然環境の保全の意義について楽しく学びます。 日時／8月20日(金) 午前9時30分～午後3時30分(午前9時30分に役場分庁舎前集合) 場所／京都府立植物園 対象／町内



在住の小学3～6年生 定員／10人(先着順) 持ち物／筆記用具、弁当、水筒、タオル、帽子、保険証(写) 申込／要申込。7月16日(金)～28日(水)に環境保全課へ。代理申込不可 問合せ／環境保全課

カヌー体験と野外炊事体験

大海原でのカヌー体験や野外炊事に挑戦することで、心身ともにリフレッシュをはかり、子どもたちの健やかな成長をめざします。 日時／8月17日(火)・18日(水) 場所／京都府立青少年海洋センタ



(マリンピア) 田井宮津ヨットハーバー 対象／小学5年生～中学3年生 内容／自然体験活動(カヌー体験、野外炊事体験など) 定員／20人(先着) 費用／3,500円(宿泊費、食費含む) 申込／要申込。7月15日(木)～31日(土) 午前9時～午後5時に京都府立青少年海洋センター(マリンピア)へ。電話可 問合せ／同センター ☎0772(22)0501

お知らせ

介護者激励金(前期)

家庭で高齢者を介護する人に日ごろの介護に対する激励金をお渡しし



毎週月・木曜日 午前10時20分と午後5時から「久御山だより」を放送しています。

ます。 対象／7月1日現在、6か月以上町内在住の要介護高齢者(介護保険の要介護認定で要介護3～5と認定された65歳以上の高齢者)を常時直接介護している配偶者か3親等内の親族 金額／3万円(主な介護者1人に年度1回限り支給) 申込／要申込。7月30日(金)まで 問合せ／住民福祉課

令和2年度財政状況の公表

令和2年度の一般会計、特別会計、水道・下水道事業会計(3月末現在)の収入・支出状況と決算見込額などの財政状況を公表します(1万円未満四捨五入)。

歳入歳出予算額(令和3年3月末)は、97億7,494万円です。3月末現在の収入済額は92億2,514万円、支出済額は、87億4,165万円です。収入済額・支出済額に5月末までの出納整理期間中の収入・支出を加えた収支見込額は下表のとおりで、一般会計は、歳入98億3,612万円(前年度比30.0%増)、歳出94億9,739万円(前年度比

32.7%増)となり、歳入から歳出を差し引いた形式収支は3億3,873万円を見込んでいます。

問合せ／行財政課

町が所有している財産

土	地	498,241.64平方メートル
建	物	60,603.86平方メートル
出資による権利		1億 394万円
基	金	36億7,208万円

令和2年度各会計別の収支見込額

▲はマイナス

会計名	歳入総額	歳出総額	歳入歳出差引額	
一般会計	98億3,612万円	94億9,739万円	3億3,873万円	
特別会計	国民健康保険	19億1,660万円	19億 459万円	1,201万円
	三郷山財産区	1,782万円	1,751万円	31万円
	介護保険	14億5,260万円	13億9,712万円	5,548万円
	後期高齢者医療	2億8,467万円	2億7,123万円	1,344万円
水道事業会計	収益的収支	6億3,330万円	5億9,297万円	4,033万円
	資本的収支	1億2,233万円	2億8,594万円	▲1億6,361万円
下水道事業会計	収益的収支	8億 338万円	7億1,026万円	9,312万円
	資本的収支	1億6,480万円	3億5,561万円	▲1億9,081万円

「広報くみやま」に広告を掲載しませんか

有料広告募集

発行部数 8,350部、毎月1日号に掲載 問合せ／総務課秘書広報係



ここままで1枠。1回5,000円 (縦44mm、横58mm、2色刷り)

ここままで2枠。1回10,000円 (縦44mm、横119mm、2色刷り)

ここままで3枠。1回15,000円 (縦44mm、横180mm、2色刷り)

※町の公共性、中立性、品位を損なうおそれのあるもの、法令などに違反、抵触の恐れのあるもの、風俗営業と規定される業種など掲載できないものがあります。詳しくは、お問い合わせください。

お知らせ

新型コロナウイルス感染症 国民健康保険税・後期高齢者医療保険料の減免を実施

新型コロナウイルス感染症の影響で、世帯の収入が急減した被保険者を対象に保険税(料)の減免を実施します。所得要件など、詳しくは、ホームページでご確認ください。

期間／令和3年4月1日から令和4年3月31日に普通徴収の納期限が設定されている、令和3年度分の保険税(料)。(特別徴収のときは、特別徴収対象年金給付の支払日を参照) **対象**／新型コロナウイルス感染症の影響で、世帯の主たる生計維持者が次のいずれかの事項に該当すること。①死亡または重篤な傷病、②事業等の廃止や失業、③事業収入等に前年比3割以上の減収が見込まれること(所得要件有) **内容**／①に該当する人は、保険税(料)の全額を減免。②、③に該当する人は、所得の構成に応じた保険税(料)の減免 **申請・問合せ**／国民健康保険税は、税務課へ。後期高齢者医療保険料は、国保健康課へ



PM2.5のお知らせ

PM2.5とは、大気中に浮遊する直径2.5μm以下の微小粒子状物質で、肺の奥深くまで入り込みやすいことなどから、ぜんそくなど、人への健康影響が懸念されています。

京都府では、PM 2.5の1日の平均値が1立方メートルあたり70μgを超えると予想されるときに注意報をお知らせします。

久御山中学校内で測定しており、山城エリアのPM2.5注意喚起の状況は京都府のホームページで確認できます。

注意報が出たら①屋外活動を控える、②屋外での長時間の激しい運動や外出を減らす、③屋内でも換気や窓の開閉を必要最小限にする、④呼吸器系や循環器系疾患のある人、高齢者、子どもなどはより慎重に行動するようにしてください。

問合せ／環境保全課

光化学スモッグにご注意

光化学スモッグは気温が高く、風の弱い日に発生しやすい大気汚染で、子どもを中心に、目がチカチカしたり、のどが痛くなったりします。

注意報や警報が発令されたときは、消防本部に吹き流しを掲出するなどしてお知らせしますので、軽視せずできるだけ屋外に出ないようにして

ください。

症状が出たら、目を洗ったり、うがいをし、安静にして連絡してください。

問合せ／京都府山城北保健所 ☎0774(21)2913か環境保全課へ

夏の交通事故防止府民運動

7月21日から31日まで「ゆずり合う 笑顔が行き交う 京の夏」をスローガンに、夏の交通事故防止府民運動が実施されます。

運動の重点は①信号機のない横断歩道における歩行者優先の徹底、②子どもと高齢者の交通事故防止、③自転車の安全利用の推進、④飲酒運転の根絶一です。

一人ひとりがあらためて交通安全の意識を高めましょう。

問合せ／交通安全対策協議会 事務局(都市整備課内)

高収益作物次期作支援交付金(新型コロナ農業者支援)

令和3年1月から3月に発令された新型コロナウイルス感染症のまん延防止のための緊急事態宣言に伴う影響により、売上減少の影響を受けた高収益作物(切り花、香酸かんきつ、メロン、つまもの類、みず菜、万願寺とうがらし、聖護院だいこん、聖護院かぶ、えびいも、堀川ごぼう)について、次期作に前向きに取り組

子育て世帯に対する 子育て世帯生活支援特別給付金(ひとり親世帯以外)の申請

新型コロナウイルス感染症の影響を受けたひとり親以外の世帯へ支援をするため、新たな給付金の支給を実施します。

- ▶対象** 次の①から③のいずれかに該当する人
- ①令和3年4月分の児童手当または特別児童扶養手当の受給者で、令和3年度の住民税均等割が非課税の人
 - ②令和3年4月から令和4年2月28日までに生まれた子の養育者など、新規に児童手当または特別児童扶養手当を受け、令和3年度の住民税均等割が非課税の人
 - ③令和3年3月31時点で18歳未満(障害児については20歳未満)の子の養育者(高校生の児童のみ養育している人など)で、次のいずれかに当てはまる人。(ア)令和3年度の住民税均等割が非課税の人、(イ)新型コロナウイルス感染症の影響を受けて家計が急変し、令

和3年度の住民税均等割が非課税である人と同じ事情があると認められる人

- ▶支給額** 児童一人あたり一律5万円
- ▶申請・支給** ①・②は申請不要で、7月下旬から順次児童手当または特別児童扶養手当の支給口座に振込み。③は申請書と必要書類を添えて、7月19日(月)～令和4年2月28日(月)＝必着＝に窓口持参か、郵送にて提出後、申請内容を確認し、支給(申請書などは、ホームページに掲載しています)。③の(イ)は令和3年1月以降の一月分の給与明細などが必要です

- ▶その他** 住民税を申告していない人は支給できませんので、ご注意ください
- ▶問合せ** 子育て支援課



む農業者を支援します。

詳しい条件や申請方法など詳細はホームページで確認するか、産業課へ問い合わせください。

問合せ／産業課

水道メーターは定期的に確認を

水道メーターは、2か月に一度(奇数月)検針していますが、家庭などで定期的に水道メーターを確認することで、漏水の早期発見につながります。

敷地内での漏水修理は、町指定給水装置工事業者に依頼してください。漏水修理の費用は自己負担です。事業者は、ホームページで確認するか問い合わせください。

問合せ／上下水道課

電気火災にご注意

8月は電気使用安全月間です。

本格的な夏の到来を迎え、また新型コロナウイルス感染症の流行で自宅で過ごす時間が増えています。エアコンや扇風機を使用する機会が増えますが、許容電量を超えて使用するなど、不適切な配線の接続や、多くの電気を使用するなどして、ブレーカーが頻繁に落ちてしまうことがあれば、早い段階で電力会社や電気工事店などに相談しましょう。

問合せ／消防本部

消防マイスター講習会(小・中学生)

消防や防災の知識や技術を楽しく学べる「久御山町消防マイスター講習会」を開催します。

講習会では、放水体験や防火衣装着体験、消防車見学、非常食の試食体験など色々な講習や体験ができます(各級講習会により講習内容が異なります)。

【消防マイスター3級講習会】

日時／8月7日(土) 午前9時～正午 **対象**／小学3・4年生と保護者 **定員**／5組程度(先着)

【消防マイスター2級講習会】

日時／9月18日(土) 午前9時～正午 **対象**／小学5・6年生と保護者 **定員**／5組程度(先着)

【消防マイスター1級講習会】

日時／11月13日(土) 午前8時30分～午後0時30分 **対象**／中学生以上 **定員**／10人程度(先着)

【各級講習会共通事項】

場所／町消防本部 **対象**／町内在住か在学の人 **申込**／要申込。7月16日(金)から、希望する講習会開催日3日前までに町消防本部にある申込書に必要事項を記入し提出(FAX可) **その他**／2・3級の講習会は、保護者か成人の同伴者が必要です。参加者には認定証を交付します **費用**／無料 **問合せ**／消防本部

おくやみ

山口佐智子(90歳・藤和田)	齊藤 修(88歳・佐古)
澤田 洋子(69歳・坊之池)	延増 正三(74歳・林)
山下 資文(83歳・西一口)	坂本 勇(76歳・林)
鶴ノ口敬藏(93歳・東一口)	西村 梅乃(99歳・林)
田中 桃子(84歳・東一口)	中村 三郎(94歳・市田)
平田シズエ(97歳・相島)	谷本 正(85歳・栄)

(敬省略。6月受付分)

納期限は8月2日(月)

諸税など	問合せ
固定資産税・都市計画税(第2期)	税 務 課
国民健康保険税(第2期)	税 務 課
後期高齢者医療保険料(第1期)	国 保 健康課
こども園保育料(7月分)	子育て支援課

※税金や公共料金の納付は便利な口座振替をご利用ください。
※税金や保険料、保育料、上下水道料金はコンビニエンスストアでも納付できます。バーコード印字がない納付書は使用できません。



【評】このまぼろしの花は、「明るく元気になる花」で海の中に咲いています。白い絵の具のブラッシングで、波のしびきが上手に表現されています。



4年 大西 琉斗 (栄)

【評】このまぼろしの花には「サッカーボールを飛ばす能力」があります。絵の具をつけたビーズを転がし、その模様を切り貼した背景がとても印象的です。



4年 木村 龍聖 (林)

【評】「海のまぼろしの花」は、2月14日のバレンタインデーの日だけに咲きます。歯ブラシやビーズを使った技法を取り入れて仕上げました。



4年 西野 朱柁 (栄)



【評】「まぼろしの兄弟花」は、月夜、地下に咲きます。木の根の様子やモグラなど、イメージを膨らませて丁寧に描きました。

4年 上村 大耀 (林)

【評】森の中で気持ちよくお昼寝をする様子を表現しました。木の葉を色々な緑を使って表現しました。



5年 池田 吉光 (栄)

【評】夕焼けの景色を背景を土夫して表現しました。植物の色もさまざまに変化させることができました。



5年 辻 祐奈 (栄)

東角小学校
(敬称略)

このコーナーに掲載した作品は、**ゆうホール1階**で8月11日(水)まで展示しています。

【評】木の葉を様々な色で塗り、木を守るように、苗木も植えている様子表現しました。



5年 日野 涼音 (林)

【評】色々な植物をたくさん表現し、楽しい森の中を表現しました。川の流れるように上手に表現しました。



5年 藤川 渚 (林)

**手話で
コミュニケーション**

くらしの中で使う身近な手話を覚えてコミュニケーションしてみませんか。
問合せ／住民福祉課

Lesson.10 「お待ちください」

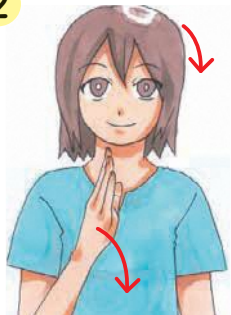
「待つ」の手話 (①) と「お願い、頼む」の手話 (②) を組み合わせます。

1



右手の4指を曲げ、あご下にあてます。

2



軽くおじぎをしながら、右手の片合掌を少し前に出します。