

くみやまお知らせ版

2021年

8/15
No.1077

くみやまスポーツ広場を開催 「町民運動会」代替イベント

コロナ禍のため本年度の町民運動会は中止しますが、代替イベントとして、「スポーツ広場」を開催します。50m走や玉入れ、ストラックアウトなどで1位をめざしましょう！ぜひ気軽に参加してください。

- ▶日時 9月26日(日) 午前9時～正午（受付は午前9時～11時30分）
- ▶場所 中央公園野球場
- ▶対象 町内在住の小学生以上
- ▶定員 200人（抽選）
- ▶費用 無料
- ▶申込 要申込。9月10日(金)まで。各自治会体育振興会委員か社会教育課へ

- ▶その他 雨天中止。参加賞を進呈します。車でお越しのときは木津川河川敷広場駐車場をご利用ください。スパイクの使用は禁止します
- ▶問合せ 社会教育課



※新型コロナウイルス感染症の拡大状況により中止する可能性があります。



登録受付中

久御山町の情報を、インターネットやSNSなどで発信しています。下記QRコードから読み取り、アクセスすることができます。

久御山町公式LINEが新たに追加



旬な情報をお届けします



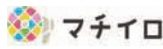
「#ええとこくみやま」をつけて、くみやまのええとこを探しましょう。



町政やイベント情報など、久御山町の旬な情報を発信しています。



久御山町公式チャンネルです。PR映像などを配信しています。



アプリをダウンロードして、広報紙をお手軽に！



わがやのアイドル

くみやまっ子の元気な笑顔を募集

- ▶対象 0歳～9歳の町内在住のお子さん
- ▶申込 メールタイトルを「わがやのアイドル応募」とし、お子さんの写真を添付のうえ、本文に①お子さんの氏名（ふりがな）、②生年月日、③保護者の氏名、④住所、⑤電話番号、⑥お子さんへのコメント（30字程度）を記入し、somu@town.kumiyama.lg.jpへ提出
- ▶その他 写真が複数人になるときは、それぞれのお子さんの名前がわかるよう記載してください（例＝右が太郎、左が次郎です）
- ▶問合せ 総務課



新型コロナウイルス感染症イベントの中止などはご確認を

催しなどは、新型コロナウイルス感染症の拡大状況をふまえ、中止・変更する可能性があります。詳しくはホームページ（QRコード）で確認するか担当課にお問い合わせください。

募集・催し

おはなし会

ボランティアスタッフによる絵本や紙芝居の読み聞かせをします。

日時／8月28日(土) 午前10時30分～11時 場所／ゆうホール3階交遊室 定員／10人(先着) 費用／無料 申込／不要 問合せ／図書館

日本語支援ボランティア養成講座に参加しませんか

公益財団法人京都府国際センターと共催で、外国人の日本語学習を支援するボランティアの養成を目的とした講座を開催します。

本町には現在、738人(令和2年12月31日現在)の外国人が暮らしています。地域に暮らす外国人にと

って、言葉でのコミュニケーションは暮らしを豊かにするため、文化・習慣を学ぶためにとても重要な手段です。

講座では支援活動に必要な基礎知識と指導方法を身に付けるため、経験豊かな講師が指導します。

日頃、何気なく使っている母国語を見直す良い機会にもなります。

日時／9月4日・11日・18日・25日、10月2日・9日(いずれも土曜日) 午前10時～正午 場所／ゆうホール2階交流ホール 対象／町内在住・在勤の18歳以上の人 定員／20人(先着) 費用／無料 申込／要申込。8月31日(火)まで 問合せ／社会教育課

ひとり親家庭のためのいきいきふれあい事業

町母子寡婦(さつき)会では、ひとり親家庭を対象にいきいきふれあい事業を実施します。



日時／9月12日(日) 午前9時～午後3時半頃 場所／あべのハルカスと大阪科学技術館 対象／町内在住のひとり親家庭の親子 費用／親＝2千円、子ども＝千円、幼児＝500円 申込／要申込。8月20(金)まで 問合せ／子育て支援課

親子ニコニコ子育てサロン

日時／9月6日(月) 午前10時～正午 場所／役場5階コンベンションホール 対象／未就園の子どもと保護者 内容／ヨガ教室 定員／10組(先着) 費用／1組200円 持ち物／飲み物、タオル その他／動きやすい格好でお越しください 申込／要申込。8月16日(月)～31日(火) 問合せ／社会福祉協議会

おしらせ

肺がん・結核検診は予約制で実施

令和3年度の肺がん・結核検診は新型コロナウイルス感染症拡大防止のため、予約申込制で実施します。詳しくは、広報くみやま9月1日号と同時配布する「肺がん・結核検診のお知らせ」をご確認ください。

問合せ／国保健康課

先端設備等導入計画法改正で様式が変わっています

一定の要件を満たした「先端設備等導入計画」に基づいて新たに取得した設備の固定資産税の課税標準額を、当初3年間「ゼロ」としています。

「先端設備等導入計画」は、法律によって町が策定した「導入促進基本計画」に基づいて中小企業者が策定

するもので、町が認定することで固定資産税の特例措置などの支援を受けることができます。

今回、この法律である生産性向上特別措置法が令和3年6月16日付で廃止され、中小企業等経営強化法に制度移管されたことに伴い、認定や変更申請に使用する様式が変わりました。変更後の様式はホームページに掲載していますのでご利用ください。

本町の「導入促進基本計画」も令和3年6月30日付で国の同意を受け、令和3年7月までであった計画期間を令和5年7月まで延長しています。

計画の認定と固定資産税の特例措置は、対象となる企業規模・設備等の要件がそれぞれ異なります。必要書類も異なるため、詳しくはホームページ「中小企業等経営強化法による固定資産税の特例措置」のページをご確認ください。

問合せ／産業課

道路防災週間

8月25日(水)～31日(火)は道路防災週間です。

通勤・通学や買い物などで利用している道路は、人や物資を運ぶ交通の場として重要な施設です。道路は豪雨や地震などの災害時の緊急輸送路や避難路の役割も担っています。

突然やってくる豪雨や地震に備えるために「災害に強い道路」をめざし整備などを進めています。皆さんも、日頃から大切に使うように心がけましょう。

問合せ／都市整備課



自治会についてのアンケートを行います

自治会加入率向上と自治会活性化に向け、京都府立大学と連携し研究事業を行っています。

●● 明るい選挙啓発ポスターと標語を募集 ●●

明るく正しい選挙と投票参加を啓発するため、ポスターと標語を募集します。入選者には賞状と記念品を、応募者全員に記念品を贈ります。

対象／町内在住か在学の人 内容／①ポスターの規格は四つ切りか八つ切り画用紙、②色彩・標題は自由、③標語はおおむね20文字以内で自作、④未発表のもの、⑤1人1点 その他／①第1次審査で入選作品を選び、その中から優秀作品を京都府の第2次審査に出品します、

②応募作品は明るい選挙推進のための啓発活動に使用します、③標語作品は返却しません 申込／ポスターは作品の裏面に住所・氏名・年齢・学校名・学年を、標語は所定の応募用紙が官製はがきの裏面に作品と住所・氏名・年齢・学校名・学年を記入し、9月10日(金)までに総務課へ(町立小・中学校へ通学している児童生徒は、学校へ) 問合せ／明るい選挙推進協議会(総務課内)

この事業の一環として、町民のみなさんを対象としたアンケートを実施しますので、回答にご協力ください。



対象者には郵送で調査票が届きますので、同封の返信用封筒で返送してください。

問合せ／行財政課

危険物取扱者試験案内

願書は消防本部にあります。

日時／①10月30日(土)、②10月31日(日) 場所／①京都テルサ、②YIC京都工科自動車大学校 種類／①乙種第4類のみ、②全種全類 申込／書面申請＝8月30日(月)～9月6日(月)に郵送で(一財)消防試験研究センター京都府支部(〒602-8054京都市上京区出水通油小路東入る京都府庁西別館3階) ☎075(411)0095へ。電子申請＝8月27日(金)～9月3日(金)に(一財)消防試験研究センターホームページから入力 問合せ／同センター ☎0570(07)1000

火災・救急・救助統計をお知らせします

令和3年上半期(1月～6月)の火災・救急・救助統計の概要をお知らせします。

火災の部

火災件数は3件で、昨年同期と比べ増減はありませんでした。

内訳は、建物火災2件、その他火災が1件です。

救急の部

出動件数は493件で、昨年同期と比べ67件減少しました。

内訳は、急病が272件と最も多く、次いで交通事故89件、一般負傷86件でした。

搬送人員は478人で、56人減少しました。

救助の部

出動件数は10件で、昨年同期と比べ2件増加しました。

内訳は、その他の事故が4件と最も多く、次いで、水難事故が3件、建物等による事故が3件となっています。

問合せ／消防本部

おくやみ

小川 傳次(96歳・中島) 吉田 春一(91歳・佐古)
山中 洋富(75歳・坊之池) 芳川 芳一(97歳・市田)
加納 篤雄(87歳・佐山) 中村 光枝(89歳・下津屋)
椋澤美智子(73歳・佐山) 面田 毅(85歳・栄)

(敬省略。7月受付分)

納期限は8月31日(火)

諸税など	問合せ
町・府民税(第2期)	税務課
国民健康保険税(第3期)	税務課
後期高齢者医療保険料(第2期)	国保健康課
上下水道料金(6・7月分)	上下水道課
こども園保育料(8月分)	子育て支援課

※税金や公共料金の納付は便利な口座振替をご利用ください。
※税金や保険料、保育料、上下水道料金はコンビニエンスストアでも納付できます。バーコード印字がない納付書は使用できません。



明親小学校

1年 あだち みかな (大橋辺)



評 青空の下を元気に歩く犬をさまざまな色や、破いた紙で表現できています。

1年 つだ ひかり (大橋辺)



評 破いた画用紙を桜の木に見立て、春の明るい様子が描かれています。

このコーナーに掲載した作品は、**ゆうホール1階**で9月12日(日)まで展示しています。

(敬称略)

1年 たに ゆうせい (藤和田)



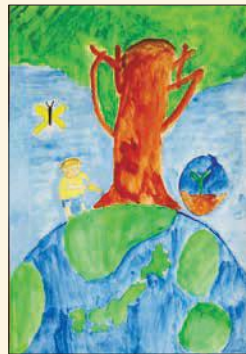
評 まっすぐ、丁寧な線を引き、カラフルなランチョンマットを描きました。

2年 いのうえ ひまり (野村)



評 動物のあしあとがついたたまごから、大好きな動物がたくさん生まれることをイメージして描いた作品です。

評 木々の新しい芽を育て、みんながこの地球上に緑を増やそうというメッセージが伝わってきます。



5年 田中 杏 (東一口)

御牧小学校

1年 たにぐち こはる (東一口)



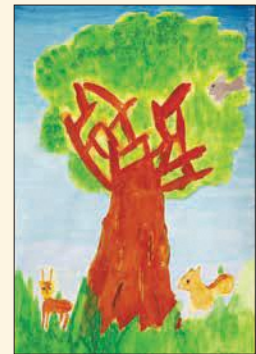
評 手首を上手に使い、ぐるぐるスパゲッティを描き、美味しそうなナポリタンができました。

2年 ひらた ゆうま (相島)



評 色鮮やかなたまごから、青く広がる宇宙と光輝いている地球が生まれることをイメージして描いた作品です。

5年 平田 優衣奈 (相島)



評 動物たちが、安らぎを求めて集まってくる一本の樹を表現することができました。

手話で
コミュニケーション

くらしの中で使う身近な手話を覚えて
コミュニケーションしてみませんか。

問合せ/住民福祉課

Lesson.11 「お久しぶりです」
「ご無沙汰しています」

「しばらくぶり」、「離れる」、「別れる」などの意味があります。



4指を立てて
背をつけ合わせる。



両手を左右に
引き離す。