

町制施行

50th これからも、京都のなかでキラッ。



2P 町制施行50周年特集

10月1日で50周年を迎えます

4P 大丈夫ですか?災害の備え

9月1日は防災の日

8P みんなの広場

夏のおたのしみ会など

13P INFORMATION

ウォーキングの参加者募集など

20P 「ふるさとの旅日記」

西国三十三所順拝日記(15)

新鮮野菜がずらり

8月5日、ジャスコ久御山店駐車場内に、久御山町農産物直売所がオープンしました。

安全で安心な農産物を販売し、地域農業の活性化や地産地消を目的に開設されたもので、市場評価の高いくみやまブランドを内外にアピールする拠点として期待されます。

# 久御山町の歩み

ヒストリー 50 th

- 昭29年 御牧村と佐山村が合併し久御山町が誕生
- 31年 御牧保育所開所
- 41年 国道1号枚方ハイパス開通
- 42年 町報「くみやま」創刊号発行。B4版、2頁、年4回の発行
- 43年 第1回町民運動会が御牧小学校で開催
- 43年 御牧小学校プール完成
- 43年 現栄地域の宅地造成が始まる
- 44年 町のシンボル「町章」を制定
- 45年 旧役場庁舎完成
- 45年 消防庁舎完成
- 46年 佐山小学校プール完成
- 47年 佐山保育所移転
- 48年 町の花「さつき」、町の木「さざんか」を制定
- 48年 佐山小学校体育館完成
- 48年 建設省久御山排水機場完成
- 49年 国道24号大久保ハイパス開通
- 49年 ミスノ保育所開所
- 50年 消防本部・消防署を発足
- 50年 町制施行20周年を迎える
- 50年 住民憲章・町のうたを制定
- 50年 久御山中学校、東角小学校、佐山幼稚園、ミスノ保育所を廃所し宮ノ後保育所新設
- 50年 久御山団地の入居が始まる
- 51年 中央公民館開館
- 51年 佐山排水機場完成
- 51年 新消防庁舎完成
- 51年 御牧小学校体育館完成
- 52年 第1回町民文化祭を開催
- 52年 府営東佐山団地の入居が始まる
- 53年 東角幼稚園新設
- 53年 中央公園野球場完成
- 55年 久御山高校が開校
- 56年 府営ほ場整備事業完成

- 56年 御牧幼稚園新設
- 57年 府警ヘリポート完成
- 57年 中央公園ゲートボール場完成
- 58年 木津川河川敷運動広場完成
- 58年 第二京阪道路計画案が決まる
- 59年 町制施行30周年を迎える
- 60年 木津川河川敷運動広場球技場完成
- 60年 老人福祉センター「荒見苑」開館
- 61年 久御山中学校にコンピュータ教室開設
- 61年 町立図書館開館
- 61年 町民プール新設
- 63年 京都国体開催（サッカー、馬術）
- 63年 御牧小学校にコンピュータ教室開設
- 63年 第1回町総合体育大会開催
- 2年 佐山小学校にコンピュータ教室開設
- 2年 佐山幼稚園移転
- 3年 東角小学校にコンピュータ教室開設
- 4年 総合体育館開館
- 5年 久御山中学校生徒の海外派遣が始まる
- 6年 町制施行40周年を迎える
- 8年 くみやま共同作業所開所
- 8年 第1期役場庁舎、保健・地域福祉総合センター完成
- 9年 京都総体（インターハイ）開催
- 10年 シルバー人材センターオープン
- 11年 特別養護老人ホーム「楽生苑」完成
- 11年 財団法人文化スポーツ事業団を設立
- 12年 ふれあい交流館「ゆづホール」開館
- 12年 第2期役場庁舎完成
- 14年 総合体育館トレーニングルームリニューアルオープン
- 14年 健康センター「いきいきホール」開館
- 15年 商工会館完成
- 15年 第二京阪道路・京滋ハイパス部分開通
- 15年 第一外環状道路開通

## 町制施行50周年記念

### くみやまの足跡をたどる パネル展を開催

私たちのふるさと久御山町は、昭和29年10月1日に御牧村と佐山村の合併により誕生し、今年には50年の大きな節目の年です。

先人たちのたゆまぬ努力によって築かれたわがまち久御山町を、住民がさらに愛着をもって、より豊かな町を築き上げる一つの契機とするため、各種行事等を企画しています。

その一つとして、町内の公共施設で、「くみやまの足跡をたどるパネル展」を開きます。目で見るなつかしい50年の出来事や思い出などの写真や年表をパネルにして展示します。

パネル展の巡回展示期間と場所は、次のおり順次予定していますが、期間中必要に応じて変更することもありますのでご了承ください。

- 9月21日(水)～10月5日(水) 中央公民館
  - 10月12日(水)～27日(水) 役場庁舎1階ロビー
  - 11月1日(月)～12日(金) 中央公民館
  - 11月16日(水)～28日(日) ふれあい交流館ゆづホール
- 問い合わせ／総務課



あのころあなたは？

これからあなたは？

### 2村合併の経緯

明治から大正、昭和時代を通して町村合併が進み、特に昭和28年9月1日に町村合併促進法が制定されて以来、京都府下でも大規模な町村合併が行われました。

久世郡では、合併促進法制定以前の昭和26年3月1日に、宇治町、横島村、小倉村、大久保村と宇治郡東宇治町が合併して宇治市が誕生しました。

また、寺田村、富野荘村、久津川村と綴喜郡青谷村の4か村が合併して同年4月1日に城陽町となりました。

この合併により、久世郡の中で、淀町（現京都市伏見区）、御牧村、佐山村だけが取り残された形となりました。

合併前の3町村の人口は、昭和25年の国勢調査で淀町が5,372人、御牧村が3,381人、佐山村が3,047人。地理的にも経済的にも密接な関係にあったため3町村での合併の気運が芽生えてきました。

3町村はそれぞれ協議を重ね合併を模索し、昭和29年2月に第1回目の3か町村合

京都府告示第八百二号  
久世郡佐山村及び御牧村を廃し、その区域をもって久御山町を設置し、昭和二十九年十月一日から施行する。  
昭和二十九年九月二十四日

京都府知事

久御山町は、今年10月1日で、町制施行50周年を迎えます。今号では、御牧村と佐山村の合併の経緯と久御山町が誕生して以来の歩みを振り返ります。

併研究会が開かれましたが、商業都市的な色彩の強い淀町は京都市への編入を望み、足並みのそろわないまま推移。淀町との合併を断念し同年8月に御牧、佐山両村で合併促進協議会を発足させ、協議に入りました。

同年9月12日に2村で合併に対する意見が一致し、翌13日それぞれの役場で開かれた臨時村会で合併が決定され、10月1日に町制が施行されました。

新しい町名は広く公募され、久世郡の「久」、御牧村の「御」、佐山村の「山」の一字ずつをとって命名された、「久御山町」に決定しました。

佐山小学校講堂で挙行された合併祝賀式には、来賓約250人が出席。また、花火を合図に御牧・佐山両小学校の児童約700人が、祝合併と書いた旗を振り、全町内を練り歩いたり、淀中学校の文化祭と兼ねて、のど自慢大会が行われたりするなど、多彩な催しで合併に彩りを添えました。こうして久御山町は、力強く行政の第一歩を踏み出しました。

大正12年9月1日に発生した関東大震災の災害を忘れず、教訓とするため、毎年9月1日は「防災の日」、8月30日から9月5日までは「防災週間」と定められています。

地震や水害などの被害を最小限に食い止めるには、普段から防災に対する意識を高め、災害に対しての備えを怠らないことが大切です。

9月1日は  
防災の日

# 大丈夫ですか？

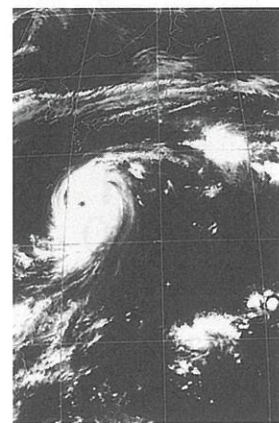
# 災害の備え

## 6月に台風襲来

日本は「台風銀座」といわれるほど、毎年多くの台風に見舞われ、大きな被害もたらされています。

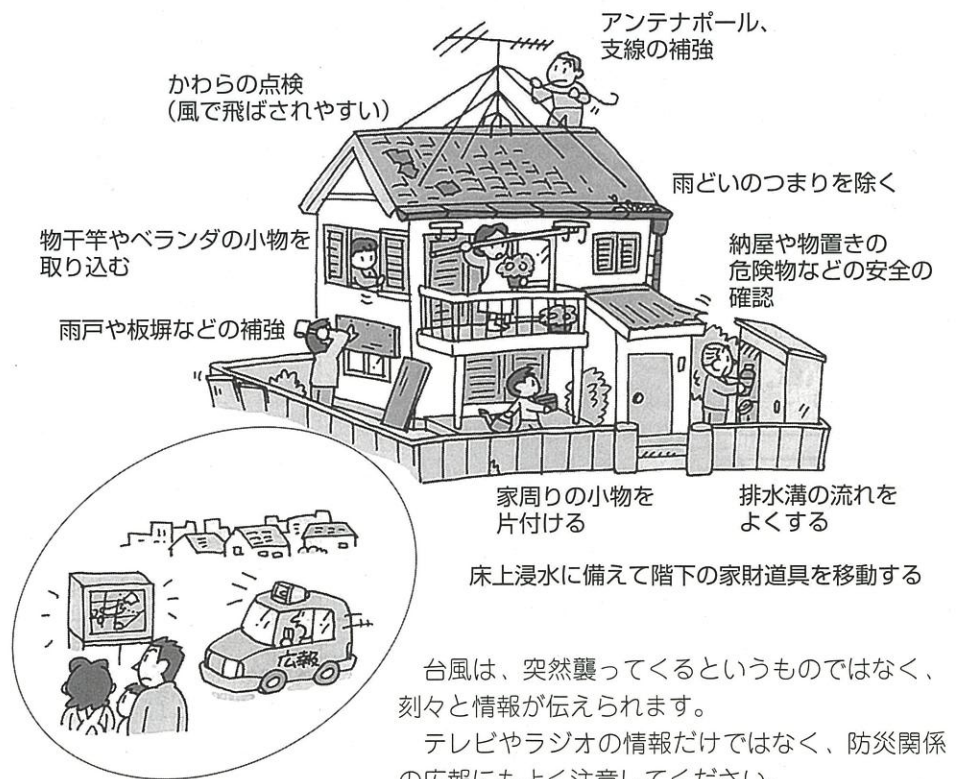
今年も特に、6月に台風6号が四国・近畿地方を縦断し、7月には新潟県や福井県が局地的な集中豪雨に見舞われ、河川のはららんや土砂崩れが相次ぐなど、例年にもまして多くの台風の襲来が心配されます。

また、台風には大雨による洪水災害が伴いますので、水害に対しても警戒が必要です。



宇治川、木津川の堤防が決壊するおそれのある時は、町が事前に避難勧告や避難指示を発令しますので、次の「避難のポイント」を心がけてください。

## 早めに安全対策を！



台風は、突然襲ってくるというのではなく、刻々と情報が伝えられます。テレビやラジオの情報だけではなく、防災関係の広報にもよく注意してください。

## 確実視される大型地震

東海沖から四国沖にかけての領域を震源とする東南海・南海地震は、今世紀前半にも発生するおそれがあり、2030年までの発生確率は、東南海が50%、南海が40%とされています。

この二つの地震は、近い将来、発生が確実視されている東海地震と同様マグニチュード8クラスの巨大地震であると考えられており、相当な被害が予想されます。

また、それ以前にマグニチュード7クラスの直下型地震が数多く起こるといわれており、地震から命を守るため、日ごろからの備えが必要です。

## 地震の直後は

- 【身の安全の確保】**
- ・丈夫な机やテーブルなどの下に身を伏せる
  - ・座布団などで頭を保護
  - ・あわてて外に飛び出さない
  - ・玄関などの扉を開けて、避難口を確保
  - 【落ち着いて火の始末】
  - ・小さい揺れでもすぐ消火
  - ・揺れが大きじときは、揺れがおさまってから消火
  - ・出火したら、消火器や消火バケツなどで、小さいうちに消し止める



## 日ごろからの備え

### 非常持出品の準備

いざという時に、すぐ持ち出せるよう、非常持出品を準備しましょう。目立ちやすく持ち出しやすい場所に置き、使用期限などを定期的に点検することが大切です。



**懐中電灯**  
できれば一人につき用意する。予備の電池と電球も



**携帯ラジオ**  
小型で軽く、AM・FM両方聞けるもの。予備の電池も



**貴重品**  
現金（小銭から1万円札まで総額5万円程度）、預貯金通帳、印かん、健康保険証など



**救急医薬品**  
きず薬、ばんそうこう、解熱剤、かぜ薬、胃腸薬、目薬など。持病のある人は常備薬も



**非常食・水**  
カンパンや缶詰など、火を通さず食べられるもの。水はペットボトル入りりが軽くて便利。乳幼児がいる場合は粉ミルクなども忘れずに



**その他**  
ヘルメット（防災ずきん）、衣類（下着・上着）、タオル、軍手、紙の食器、ライター（マッチ）、缶切り、ろうそく、ナイフ、ビニール袋、ティッシュ、おしぼりなど

## 家具が凶器に！

阪神・淡路大震災で震度7を記録した地域では、全体の約6割の家で家具が転倒し、部屋全体に散乱したというデータがあります。

建物が無事でも、転倒した家具の下敷きになってけがをしたり、室内が散乱状態のために火災から逃げ遅れたりしてしまうなど、居住者の被害も大きくなるのです。

無事に避難するためには、まず室内に安全スペースを確保することが第一です。そのためにも、家具を固定するようにしましょう。

## 避難場所の確認

災害時の避難場所を確認しておきましょう。「対象自治会名」は、おおよその目安ですので、状況により最寄りの避難場所を選んで避難してください。

### ▼災害時の避難場所

避難場所	対象自治会名
御牧小学校	中島、西一口、東一口、相島、森
久御山中学校	北川顔、藤和田、近協パレス、坊之池、野村、村東
中央公民館	島田、東島田、田井、荒見、下津屋
佐山小学校	佐山、新開地、松陽台、サントウン佐山、佐山サンハイツ、佐古、下津屋団地、下津屋サンハイツ
久御山高校	津田電社宅、西武西林、市田、鈴間、久御山団地、東佐山団地、双栗
東角小学校	初池、清水、林、ミサワ林、栄1・2丁目、栄3・4丁目、ハイツ宇治
京都競馬場	大橋辺

### ▼大災害時の緊急避難場所

避難場所	対象地域
京都競馬場（伏見区）	おおむね国道1号以西地区
陸上自衛隊大久保駐屯地（宇治市）	おおむね国道1号以東地区

## 近所の人とのコミュニケーションが大切！

最近では、隣近所との交流が希薄になる傾向があります。しかし、いざというとき威力を発揮するのは、隣近所の助け合いです。大規模災害時は警察や消防の手が届かないこともあります。

そこで、自主防災会の組織化や普段からの交流や会話によってお互いを知り合うことが大切です。

問い合わせ／総務課

## 避難のポイント

- 【町からの情報】**
- ・サイレン（避難信号）による伝達
  - 「1分〜（5秒休）〜1分〜（5秒休）〜1分〜」
  - ・町の広報車により関係地域を巡回して伝達
  - ・町から自治会長（自主防災会長）らに電話または訪問により伝達のため、「災害

## 避難時の心得

- ・非常時における連絡体制によって、各自治会員へ伝達
- ・災害情報に注意していただき、できるだけ軽装で早めに避難してください
- ・隣近所で声を掛け、集団で避難してください
- ・第二京阪道路など有料道路は、気象情報により通行規制される場合があります

# 町制施行50周年記念 おこしやす敬老会へ

日時：9月10日 午後1時30分～4時15分  
会場：中央公民館  
対象：数え年で70歳以上の人



▲西川のりお・上方よしおの漫オショー

お誘い合わせて  
お越しください

みなさんの健康と長寿をお祝いして、敬老会を9月10日(金)に中央公民館で開催します。今年、町制施行50周年記念として、記念典のあと、歌謡ショーやマジックショー、漫才などに加え、町内の小学生による歌の披露や町郷土史会会長の阪部五三夫さんのお話をお楽しみください。みなさんのお誘い合わせのうえ、多数お越しください。

会場へは  
送迎バスを運行します

会場へは、右表のとおり臨時送迎バスを運行しますので、お近くのバス停から乗車ください。問い合わせ／長寿健康課

## 敬老金をお渡しします

町では、満70歳以上の人の長寿を祝い、敬老金（1万円）をお渡ししています。

対象の人には、敬老金支給決定通知書を郵送します。通知書と印鑑をご持参のうえ、下表の公会堂などでお受け取りください。

対象／昭和9年9月2日以前に生まれた人で、町内に1年以上在住している人

持参するもの／敬老金支給決定通知書・印鑑

※長寿健康課の窓口でお受け取りの場合は、9月21日(火)以降にお越しください。

時間	9月14日(火)	9月15日(水)	9月16日(木)	9月17日(金)
午前9時～9時30分	大橋辺公民館	坊之池公会堂	相島公会堂	午前9時～10時 佐山公会堂
午前9時45分～10時15分	北川顔公会堂	中島公会堂	野村公会堂	午前10時15分～11時 市田公民館
午前10時30分～11時	藤和田公会堂	島田公会堂	森公会堂	
午後1時30分～2時	田井公民館	佐古公民館	西林公民館	栄1・2丁目集会所
午後2時15分～2時45分	東一口公会堂	下津屋公民館	東林公民館	栄3・4丁目集会所
午後3時～3時30分	西一口公会堂	下津屋サンハイツ集会所	ミサワ林集会所	久御山団地集会所

号車	発車時刻	場 所
1	12:40	新成田バス停
	12:41	栄町バス停
2	12:40	西栄町バス停
	12:42	久御山団地南バス停(東側)
3	12:35	佐山小学校前
	12:37	工業団地バス停(五差路南側)
4	12:40	林バス停
	12:41	田中住研前
	12:44	下津屋口バス停
	12:46	下津屋バス停
5	12:30	西林公民館前
	12:32	久御山団地バス停ロータリー
6	12:34	佐古バス停
	12:40	佐山バス停
7	12:30	市田バス停
	12:32	鈴間バス停
	12:35	御牧バス停
8	12:40	坊之池バス停
	12:42	中島バス停
	12:43	相島バス停
9	12:44	西一口バス停
	12:40	大橋辺公民館向側
9	12:42	北川顔バス停
	12:44	藤和田バス停
10	12:40	東一口ローソン前(西側)
	12:43	農協東一口支所前
	12:45	八雲造園前

▲臨時送迎バス発車時刻・場所

# 継続運行へ

## のってこバス(東西巡回路線)

町では、今年の4月1日から、町内を巡回し、町の公共施設や鉄道駅を結ぶ「のってこバス(東西巡回路線)」の試験運行を行っています。引き続き、同じルートで継続して運行します。



### 試験運行

町では、バス交通を生かしたより便利なまちづくりを実現するため、町内から公共施設への移動手段の確保や路線バス不便地域から鉄道駅への利便性を高めることを目的に、平成16年4月1日から9月30日までの予定で、「のってこバス(東西巡回路線)」の試験運行を行っています。

この間、4月1日から7月末までは、東西ルートあわせて約6,000人にご利用いただきました。

また、1か月あたりの利用者数は、6月が東西ルートあわせて1,322人であったのに対し、7月は東西ルートあわせて1,715人と、徐々に利用者が増えています。

### 継続運行

「のってこバス(東西巡回路線)」の試験運行は、9月30日までの予定ですが、役場やゆうホール、商業施設などへの移動の手段としてご利用いただいていることから、10月1日以降も引き続き、継続運行します。

10月1日以降のルートやダイヤ、バス停留所などについては、これまでどおりです。今後も、より多くの人に利用していただけるよう、アンケート調査を実施し、サービス内容などの検討を行います。

町内の移動や公共施設への足として「のってこバス(東西巡回路線)」をご利用ください。問い合わせ／都市計画課



## 東西巡回路線に関するアンケート

町では、より多くの方々に親しまれ、利用していただける巡回バスをめざして、アンケート調査を実施しています。

アンケートは、町内にお住まいの全世帯を対象として、すでに郵送で送付しています。内容は、現在の「のってこバス(東西巡回路線)」に対する住民のみなさんのニーズや、今後、改善すべきと思われる点などをお聞きするものです。

アンケート結果は、統計的に処理し、くみやま公共交通活性化委員会での検討などに生かすとともに、広報などで住民のみなさんにお知らせする予定です。

アンケートの締め切りは、9月5日(日)(当日消印有効)です。ご協力をお願いします。

## くみやま公共交通活性化委員会を設置

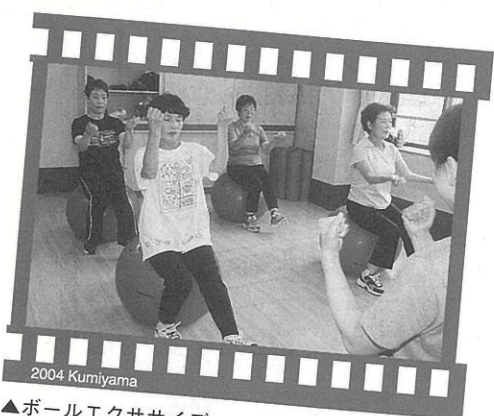
町では、広く久御山町における公共交通のあり方などを検討していただく、くみやま公共交通活性化委員会を設置しました。第1回の委員会は、7月16日に開催され、会長に橋本守さん、副会長に稲田静賢さんが選ばれました。

- 委員のみなさんは、次のとおりです。
- 会長：橋本 守(商工会工業部会)
  - 副会長：稲田 静賢(老人クラブ連合会)
  - 委員：今西 克禎(府山城北土木事務所)、大島 喜代子(文化サークル等連絡協議会)、岡林 節子(のってこ会)、神谷 雅弘(商工会商業部会)、岸 喜代至(社会福祉協議会)、根木 章(京阪宇治バス)、西川 孝秀(近畿運輸局京東運輸支局)、藤山 雅三(京阪バス)、芳中 泰輔(京都府警宇治警察署)、和田 隆文(P.T.A.連絡協議会)

＝敬称略＝

# みんなの 広場

みんなが主役  
まちの話題! あ・れ・こ・れ



▲ボールエクササイズ  
(8月18日・いきいきホール)



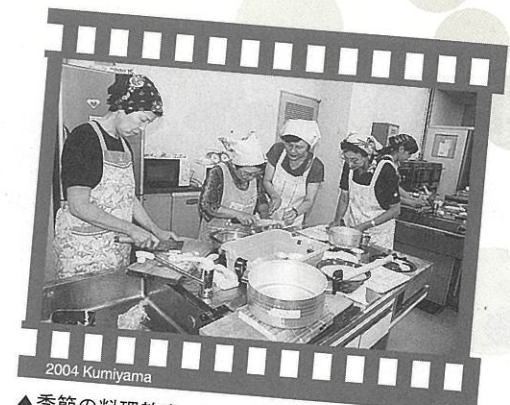
▲いきいきサロン (8月18日・栄1・2丁目集会所)



2004 Kumiyama  
▲サマースクール (8月17日・中央公民館)



2004 Kumiyama  
▲夏の社会福祉体験学習 (8月11日・さつき苑)



2004 Kumiyama  
▲季節の料理教室 (8月10日・中央公民館)

## 親子ペインティング

御牧小学校体育館

### 落書き防止にみんなで協力

7月31日、国土交通省の呼びかけにより、京都第二外環状道路の地下道の落書きを防ぐため、「夢を描こう、地下道親子ペインティング」が、御牧小学校で行われ、校区の子どもたちや保護者ら約320人が参加しました。

久御山高校や久御山中学校の生徒らが、前もって巨椋池などの風景を描いたパネルに、動・植物などを描き上げ、完成した高さ約5m、長さ片側約120mの巨大なアートは、8月23日に相島地区の地下道に取り付けられました。



▲巨大壁画にみんなで挑戦

## ジュニアふるさと教室

ゆうホール

### 土器づくりに挑戦

地元に残る文化財を肌で感じ、ふるさとの歴史に興味を持ってもらおうと、7月30日、町内の小中学生を対象に、ジュニアふるさと教室がゆうホールで開かれました。

この日は、古代の文化にふれることを目的に、縄文・弥生式土器づくりに19人が挑戦しました。

参加した子どもたちは、文化サークルの陶芸クラブ(朝倉スミ子代表)のアドバイスを得ながら、作り上げた土器に縄や木で、思い思いの模様をつけて焼き上げました。



▲熱心に模様つけ

## 郊外 星の観察会

府立南山城少年自然の家

### 天の川に誘われて

8月13日、府立南山城少年自然の家付近で、財団法人文化スポーツ事業団のゆうホールが主催した郊外星の観察会が行われました。

この日参加したのは、町内の親子連れやボランティアあわせて28人。出発前にゆうホールスタッフの大宮さんから夏の星座の説明を熱心に聞き、現地では夜空に白い雲が浮かんだように見える天の川やこと座のベガ・わし座のアルタイル・はくちょう座のデネブの3つを結んだ夏の大三角などの輝きに感動していました。

ひしゃくの形に並ぶ星を見つければ、それが北斗七星です。その先端部分の2つの星を結び、その長さを5倍に伸ばしたところにあるのが、北極星。この星を見つければ、いつでも北の方角を知ることができます。

街灯などのある明るい場所では、見づらいですが、みなさんも少し郊外に出て、夜空を見上げてみてください。運良く流れ星に願い事ができるかもしれません。



▲赤い星や二重に観える星もあるよ

## 夏のおたのしみ会

ゆうホール・図書館

### 多彩な催しで大人気

8月8日、ゆうホールの交流ホールで、図書館のスタッフによる夏のおたのしみ会が開かれました。

手作りのパネルを使ったパネルシアター「しりとこあら」や巻き絵「スイミー」の上演、紙を使っての工作「ゆらゆら たまのり」に、約70人の親子連れが参加し、楽しい夏のひと時を過ごしました。

8月20日には町内の子どもたちが一日図書館員を体験しました。この体験は、夏休みに子どもたちに本の貸し出しや整理など、図書館員の仕事を実際に行ってもらい、図書館の機能や働きを知ってもらうことを目的に、毎年行っているものです。

この日は、小学5年生の児童5人が参加。館長から説明を受けた後、実際に圖書の貸し出しや返却、コンピュータを使った検索作業などを体験しました。

また、図書館では、9月20日まで、夏休みに読んだ本の中で感動した場面を絵に描く「お話のはがき絵」を募集しています。みなさん、ぜひご応募ください。



▲紙を使っての工作を楽しむ子どもたち

**おめでとーばんざいませす**

**ご結婚**

大字名 夫の氏名 妻の名

野村 牧村 伸彦 百代

佐山 山本 義人 雪

渡邊 順治 恵子

**お誕生**

大字名 出生児 父・母

藤和田 三宅 陽人 康一えつこ

佐山 松岡 花音 貴夫・敦子

林 谷口 熙樹 照之・郁子

橋本 颯馬 幸雄・美紀

吉村 知悠 祐介・知里

吉岡 さら 清孝ますみ

北島 紗希 学・友絵

下津屋 渋谷 水季 佳広・民子

**わが家のアイ・ドール**

なかい つばさ  
中井 翼くん

毎日、元気いっぱい翼くん。お願いだからケガだけはしないでね。  
東一口 中井孝紀・亜希子さんの二男  
(平成15年8月7日生)

7月15日から8月14日までの受付分(敬称略)

# 新鮮野菜の直売所がオープン



8月5日、久御山町農産物直売所がオープン。消費者に生産者の顔が見える新鮮で安全・安心な農産物の提供と、産地地消の拠点をめざし、シャスコ久御山店駐車場の一角で営業しています。

## 生産者の顔が見える農産物

直売所の農産物はすべて久御山産で、値札と一緒に生産者の名前が貼られています。これは、生産者が丹精こめて作った農産物なので、安心して買い求めたいというアピールです。

## 府下でも有数の産地

町内では、ホウレンソウや小松菜など軟弱野菜をはじめ、ナス、キュウリ、トマトなどの果菜類、淀大根（聖護院大根）、ニンジンなどの根菜類の生産が盛んです。その生産額は府下でもトップクラスで、軟弱野菜などは第一位となっています。久御山町が野菜の産地として発展してきた過程には、各農家の高い生産技術があります。

## 消費者ニーズにこたえた直売所

町では、より一層の農業振興を図るため、平成13年に久御山町農業活性化研究会を発足。研究会では、消費者委員をはじめ多くの人から、「新鮮で安全・安心な久御山産の農産物を買いたい」という声が寄せら

れるなどしてしました。

直売所は、久御山町農産物等直売所運営協議会（勝田安一会長）が運営しています。

## 安く新鮮、安全・安心

直売所の農産物は、72名の生産農家がその日に持ち込み、売れ残ったものは引き取る方式になっており、直売所に並んでいる農産物は新鮮そのものです。

販売価格は、生産農家が市場価格などを参考に付けて付けていますので、安く買い求めいただけます。

営業時間は、午前10時から午後5時までです。みなさんも、ぜひ来店ください。



▲開店準備に大忙し

問い合わせ／産業課

裁判員の仕事は、判決を宣告したときに終了します。

## プライバシーの厳守

裁判員の職務を行うために仕事を休んでも、雇用主は不利益な扱いをしてはならないと法律で定められています。プライバシーは、厳守されます。裁判員の氏名、住所などが公表されることはありません。判決のときに裁判員が述べた意見なども明らかにされることはありません。



詳しくは、裁判所ホームページをご覧ください。

<http://www.courts.go.jp/>

# みなさんが裁判員です

裁判員制度は、国民のみなさんが刑事裁判に参加する制度です

## 裁判員制度の成立

今年5月に「裁判員の参加する刑事裁判に関する法律」が成立し、平成21年までに実施される予定です。国民のみなさんが刑事裁判に参加することで、裁判が身近でわかりやすいものとなり、司法に対する信頼の向上と裁判が迅速に進むことが期待されています。

## 裁判員は6人

一つの裁判で、裁判員は6人選ばれます。選挙権のある人から、事件ごとに候補者が抽選で選ばれ、裁判長が面接し、裁判員が選ばれます。

裁判員に選ばれると、辞退できません。しかし、学生や70歳以上の人、病気や介護などの事情で裁判所に来るこ

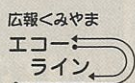
とが難しいと認められる人は、辞退できる場合もあります。

## 重大な犯罪が対象

殺人、強盗致死傷、放火など凶悪な犯罪の裁判に参加します。身代金目的誘拐や子どもに食事を与えずに放置して死亡させた場合などの裁判も対象になります。

## 裁判官と同じ役目

刑事裁判に参加し、裁判官と一緒に公判に立会います。検事、被告人、弁護人の主張を聞き、証人に質問をし、証拠を取り調べます。裁判官と同じ重みで、被告人が無罪か有罪かを決定し、有罪の場合はどのような刑にするかを決めます。公判は連続して開かれます。



## Ecoラインに寄せられた

ご意見・ご要望  
●お手紙ありがとうございました

Ecoポスト設置場所  
役場庁舎1階情報公開コーナー  
中央公民館・ゆうホール  
いきいきホール・総合体育館  
保育所・幼稚園・荒見苑  
JA御牧支店・佐山支店

## ブックスタート事業のブックリストをください

ブックスタート事業が始まっていますが、対象は4〜5か月児健診のときだけです。子どもに読み聞かせる本を選ぶ参考にしたいため、ブックリストだけでも配布してもらえないでしょうか。（林・女性）

## A 図書館で配布しています

ブックスタート事業は、4〜5か月児健診会場で行っています。

## Q 図の表示のゴミの分別は

お菓子の袋などで「図」という表示のものは、久御山町ではどのようにゴミに出したらよいでしょうか。（下津屋・女性）

絵本を通して親子のふれあいを深めていただくため、多くの人に広めていきたいと思います。その趣旨から、ブックリストは、図書館で配布していますので活用ください。【長寿健康課】

## A 燃やさないゴミとして分別して出してください

お菓子の袋などの袋についているマークは、識別マークといえます。平成13年4月1日からリサイクルのために、表示が義務づけられています。よく目にするものにアルミ缶、紙製容器包装などのマークがあります。【マークは、「プラスチック製容器包装識別マーク」です。これは、ペットボトル以外のプラスチック製の容器や包装に表示されています。町では、プラスチック類は燃やさないゴミとして扱っています。これらもゴミの分別にご協力をお願いします。【環境保全課】

Ecoポストは、あなたの声を聞かせていただく大切な通信手段です。みなさんのご意見を聞かせてください。



## 架空請求は無視

利用した覚えがない請求が不特定多数の人を対象に送りつけられています。その内容は、情報料や債権などの請求で、「入金がない場合には自宅、勤務先へ回収に行へ」など、不安を与える言葉も書かれています。電子メールやハガキ、封書などで届けられます。不安に感じた人から、ごついたらよいかという相談が各地の消費者センターに

多数寄せられています。

数年前から、このような悪質な手口は繰り返されていますが、新たな手口が次々に出てきます。例えば、金融機関の対処が厳しくなると銀行振込から現金書留などの方法にしたり、弁護士や法律事務所からの連絡を装ったりすることもあります。最善の自衛策は無視することですが、次のような対処方法もあります。

### ▽対処方法

- ・利用してなければ支払わない。債権回収業者からの請求のときでも、本来の利用先から連絡などがなければ、その債権回収業者に支払う必要はありません。
- ・すでに知られている住所やメールアドレス以外の個人情報、絶対に知られ

## 巨椋池の鳥たち Vol.15



タマシギ (チドリ目タマシギ科)

タマシギは、24時程度でムクドリより一回り大きいです。

田植えを終えた水田で夕暮れが迫ると「ポーポー」とか「コーコー」とよく響く声で続けて鳴きます。

一般的に鳥類は、雌雄ほぼ同色か雄の羽が派手です。しかし、タマシギの場合は、雌が派手な羽色で体が大きく、背や翼の上部が緑色をおびた暗灰褐色で肩から腰にかけて黄色いまだらな筋があります。それに比べて雄は、地味な淡灰褐色です。繁殖期になると、雌は夜通し泣き続けて縄張り宣言を行い、雄をめぐってライバルと激しく戦います。

また、巣づくり、抱卵、子育てはすべて雄の仕事です。雌は産卵を終えると、次の雄を求めて移動するなど、他の鳥とは、雌雄が逆の行動をします。

巨椋池干拓では、4月から9月ごろにかけて水田や開けた湿地の浅い水域を歩きながら、ミミズや昆虫などを食べているのを見かけます。

# 図書館



【問い合わせ】 ☎0774(45)0003  
 【開館時間】 火・金曜日/午前9時30分~午後7時  
 土日祝日/午前9時30分~午後5時  
 【休館日】 6月(月)・13日(月)・21日(火)・27日(月)・30日(木)

## 今月のテーマ図書

「宇宙へのいざない——天体観察——」  
 図書館では、毎月テーマを設けて本を紹介しています。ぜひご利用ください。  
 今月は、天体観察に関心のある人に、オススメの本をご紹介します。

### ◆オススメ本

「星と星座と宇宙の旅(全10巻)」(児童書)  
 瀬川昌男著  
 春・夏・秋・冬の星と星座、太陽系の惑星、さらには宇宙のしくみや星の観察の仕方などをシリーズで紹介。

「親子の行動図鑑『星と宇宙の探検館』」(児童書)  
 世界文化社発行

季節ごとの星座をギリシャ神話を交えての解説から、望遠鏡の使い方までを詳しく紹介

「そこが知りたい宇宙の不思議」

鳥海光弘監修  
 宇宙の果てはどうなっているか、銀河系と太陽系の謎など、宇宙をめぐる話題と最先端の研究状況をわかりやすく紹介

## ◆新着図書の紹介



★百年佳約 (村田 喜代子著)  
 九州の渡来陶工の里、皿山。百婆は死んで神となり、子孫の「百年佳約」に結婚成就のため活躍



★秋の花火 (篠田 節子著)  
 演奏者のすべてがさらけ出される音楽の美しさと怖さ…。表題作の他全五編



★金曜日があわない (アーニー・ドルトン作)  
 ほくは、「時」につかまって抜け出せなくなってしまった。繰り返される金曜日から抜け出す方法はあるのか。



★くもりときどきミートボール (ロン・バレット絵)  
 カミカミゴックンの町では、一日に三回、空から食べものがふってくる?!

## お話のはがき絵募集

図書館では、夏休みに読んだ本の中で感動した場面を絵に描く「お話のはがき絵」を募集しています。  
 対象/町内在住で3歳以上の幼児と小学生  
 規格/ハガキまたはハガキ大の画用紙に、自由な画材で描いてください。  
 応募方法/作品の裏面に、読んだ本の題名・住所・氏名・学校名、幼稚園名または保育所名・学年をご記入のうえ、9月20日(祝)までに図書館へ提出してください。

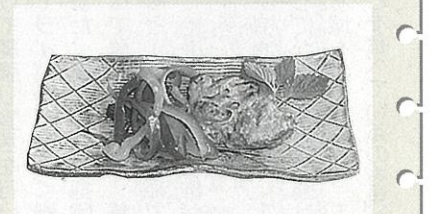
## ■材料(4人分)

鶏モモ肉……………2枚	プレーンヨーグルト…1カップ	ターメリック(ウコン)…大さじ半分
赤・黄パプリカ…各半分	サラダ油……………大さじ1	味噌がらし(しょう)…少々
にんにく……………1片分	トマトケチャップ…大さじ3	塩……………小さじ半分
しょうが……………1片分	カレー粉……………小さじ1	レモン汁……………小さじ1

## 作り方

- ① 鶏モモ肉2枚は食べやすい大きさに切ります。(鶏肉のかわりに白身魚4切れでもできます)
- ② にんにく、しょうがをすりおろし、ビニール袋にAと一緒に混ぜ合わせ、①を加え、まんべんなくもみ込み、そのまま1時間から一晩ほど漬けます。
- ③ 250度に熱したオーブンで、こげ色がつくまで(20~30分ほど)こんがり焼きます。フライパンやオーブントースターでもおいしくできます。
- ④ パプリカは縦に幅1センチ弱に切り、油でいためて塩こしょうをして、チキンと一緒に皿に盛り付けて出来上がりです。

## ヘルシークッキング Vol.68 タンドリーチキン



※タラゴンというスパイスを加えればいっそう香り高くなります。食生活改善推進員協議会ヘルスメイト「久味の会」

# INFORMATION

## インフォメーション

### 2004 September 9

## 募集

### ウォーキング

健康増進のために、一緒にウォーキングしませんか。ウォーキングについて学習した後、ゆうホールからロックタウンまで1時間半ほどかけて往復します。当日は、歩きやすい服装で、帽子・飲み物など必要なものは各自用意してください。

日時/9月15日(水) 午前9時集合  
 ※小雨決行。中止の場合は連絡します。  
 集合場所/ゆうホール  
 対象/町内在住の人  
 申し込み/長寿健康課へ。電話可

### 乳がん検診

町では、微小で早期の乳がんの発見に効果があるマンモグラフィ検診を行っています。マンモグラフィ検診とは、乳房を装置に挟んで行うエックス線撮影です。検査時間は10分程度です。対象は、40歳以上の女性で次の条件に該当する人です。  
 ・生年月日が和暦で偶数年の人  
 ・平成16年度乳がん検診協力医療機関で視

触診検診を受け異常なしの人  
 ・豊胸手術をされていない人や授乳中でない人、心臓ペースメーカーをつけていない人  
 日時/①9月27日(月) ②10月29日(金)  
 時間は後日案内します。  
 場所/①役場南駐車場 ②ゆうホール駐車場  
 定員/各50人(先着順)  
 申し込み/長寿健康課へ。電話可

### すこやか長寿食教室

久御山町食生活改善推進員協議会「久味の会」では、高齢者を対象とした料理教室を開きます。  
 日時/9月29日(水) 午前10時~午後1時  
 場所/保健センター  
 対象/町内在住で60歳以上の人  
 定員/25人(先着順)  
 費用/3000円(材料費)  
 申し込み/9月10日(金)までに長寿健康課へ。電話可

※送迎バスを運行します。利用を希望される人は、申し込みのときに申し出てください。  
 ふるさとフェア久御山で  
 思いの曲リクエスト  
 11月23日(祝)中央公園を会場に「ふるさとフェア久御山」を開きます。  
 今年は、町制施行50周年を迎えることを記念して、バラエティショーでみなさんの思い出に残った歌謡曲などを演奏します。みなさんのリクエストをお待ちしています。  
 応募方法/9月15日(水)までに、曲名と住所、氏名、年齢を(記入のうえ)はがき、フ

問い合わせ/産業課  
 ☎075(631)6149  
 Eメール sangyou@town.kumiyama.kyoto.jp

### 普通救命講習

消防本部では、住民のみなさんに正しい応急手当を習得していただくため、普通救命講習を開きます。  
 家族が突然苦しみましたし、心臓や呼吸が止まってしまったとき、救急車が来るまでにそばにいるあなたの適切な応急手当で、家族の尊い命を救うことができます。多数ご参加ください。  
 日時/9月11日(土) 午前9時~正午  
 場所/消防庁舎  
 内容/普通救命講習(応急手当の重要性、人工呼吸、心臓マッサージの方法、止血法等) 修了者には、修了証を交付します。  
 申し込み/消防本部警防課へ。電話可

### 高齢者世帯交流会

社会福祉協議会では、高齢者を対象に交流会を開きます。  
 日時/9月30日(木) 午前10時~午後3時  
 内容・場所/午前:グラウンドゴルフ(中央公園野球場) 午後:会食・交流会(荒見苑)  
 対象/町内在住の高齢者世帯とひとり暮らしの高齢者  
 費用/無料  
 申し込み/9月24日(金)までに地域の民生児童委員へ。

問い合わせ/同協議会

## 町制施行50周年記念

### 町民文化祭

今年は、11月6日(土)~7日(日) 町民文化祭は、中央公民館をメイン会場として開きます。文化祭に、みなさんの力作の出品や舞台出演、出店などを募集します。

#### ○出品の部

華道、俳画、陶芸、絵画、ちぎり絵、絵手紙、写真など

#### ○出演の部

舞踊、コーラス、吹奏楽、軽音楽、大正琴、ダンスなど

#### ○出店の部

飲食物、農作物、バザーなど ※文化祭の趣旨にそぐわないものは、お断りすることがあります。

申し込みは、9月2日(木)から17日(金)までの間に、所定の申込用紙に必要事項を(記入のうえ)、社会教育課または中央公民館へ提出してください。

出品の部・出店の部は、品名、大きさ、個数、スペースなどを記入してください。また、出演の部は、種目、必要時間(制限時間有り)、人数などを記入してください。  
 問い合わせ/社会教育課

親子で釣り体験

京都府立青少年海洋センターでは、さわやかな秋の潮風を肌で感じ、魚釣りを通じて自然を愛する広い心を養うとともに、親子の心のふれあいを深める釣り体験事業を行います。

日時/10月2日(土)～3日(日) (1泊2日)
場所/府立青少年海洋センター(マリナーJICA)

対象/小学生を含む家族
内容/アジ釣り
定員/50人(先着順)

費用/小学生 6,700円
中学生 7,300円
高校生 7,600円
一般 8,700円

申し込み/9月8日(水)から22日(水)までに同センター ☎0772(22)0501
電話申し込みの後、送付される申込書に必要事項をご記入のうえ、提出してください。

城南地域職業訓練センター 講座の案内

城南地域職業訓練協会(宇治市伊勢田町新中ノ荒21の8)では、勤労者および地域住民を対象に次の講座を開きます。

▼ビジネス英会話

日時/10月2日から平成17年3月19日まで
の土曜日(全22回) 午前9時30分～正午

定員/25人
費用/27,000円

申し込み/9月4日(土)から。電話不可
▼ホームページ作成
日時/10月21日から11月8日までの月・木

曜日(全6回) 午後6時30分～9時

定員/20人
費用/中小企業従業員 11,000円
一般 14,000円

申し込み/9月7日(火)から。電話不可
▼CAD入門
日時/10月19日から11月16日までの火・金

曜日(全9回) 午後6時30分～9時

定員/20人
費用/中小企業従業員 14,000円
一般 17,500円

申し込み/9月7日(火)から。電話不可
▼はじめてのエクセル(入門)

日時/10月13日から25日までの月・水・木・金曜日(全12回) 午前9時30分～午後3時30分

定員/20人
費用/14,000円

申し込み/9月7日(火)から。電話不可
問い合わせ/同センター ☎0774(46)0688、0774(46)0780

お知らせ

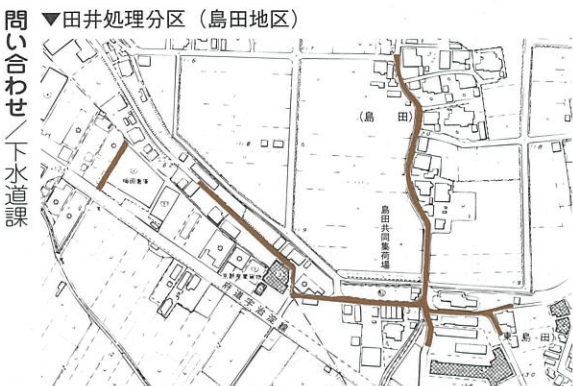
スキップ広場

保育所の遊戯室や園庭に親子が気軽に集まって、一緒に遊びながら子育ての情報交換や交流をします。校区に関係なく、この保育所でも参加できます。申し込みはございません。お気軽にお越しください。

日時・場所/9月2日(木)：佐山保育所

9日(木)：御牧保育所・宮ノ後保育所
いずれも午前10時から11時30分まで

内容/紙芝居や絵本を楽しめます。
対象/町内在住の乳幼児とその保護者



▼田井処理分区(烏田地区)

工期は平成17年2月下旬まで

問い合わせ/下水道課

「京都府職員出前語らい」事業

京都府では、府の重点施策や福祉・環境など暮らしに身近なテーマについて、府職員が直接出向いて説明し、府民のみならず意見交換をする事業を行っています。

「11」が聞きたら「あ」の計画は...」などの疑問に直接お答えします。費用は無料です。団体名、希望テーマなどを決めて、京都府広報課へ申し込んでください。

詳しくは、京都府のホームページをご覧ください。

問い合わせ/京都府広報課 ☎075(41)40078、075(414)414

Eメール koho@mail.pref.kyoto.jp
ホームページ http://www.pref.kyoto.jp/fuminan/kaku/demae/katarai.html

問い合わせ/各保育所

佐山 ☎0774(43)2970
御牧 ☎075(631)2475
宮ノ後 ☎0774(43)4906

サロン☆アニマート

町では、こころに病のある人を対象に、仲間との交流を図りながらゆとりと過ごしていたたくサロン活動を毎月開いています。お気軽にご参加ください。

日時/9月17日(金)午後1時30分～3時30分
場所/中央公民館

内容/ビデオ鑑賞、カラオケ、ゲーム、ピアノ手芸など

問い合わせ/「はーもじ」 ☎0774(55)5981または社会福祉課

ペットは愛情を持って飼いましょう

犬や猫などのペットは、愛情と責任を持って飼いましょう。また、犬の放し飼いや散歩中の犬のふんは迷惑になります。犬はしっかりとリードで、また散歩時にはスコップと回収袋を持って行きましょう。どうしても飼えなくなった犬や猫は環境保全課に連れてきてください。

日時/毎週火曜日 午前11時～11時10分
※山城北保健所では、毎週月曜日(祝日を除く)の午前9時から10時30分まで引き取っています。

問い合わせ/環境保全課

さわやかクリーン キャンペーン

新しい歴史に向かって走ろう久御山町町民運動推進協議会では、9月19日(日)から26日(日)までの間、「さわやかクリーンキャンペーン」を開催します。

相談

【行政・人権擁護相談】
9月14日(火) 午前10時～午後3時 役場庁舎1階相談室

【すこやか養育相談】
9月16日(木) 午後1時～4時
佐山・御牧・宮ノ後保育所
▽電話相談
毎週木曜日 午前11時～午後4時

佐山保育所 ☎0774(43)2970
御牧保育所 ☎075(631)2475
宮ノ後保育所 ☎0774(43)4906

【教育相談】
毎週火・金曜日(祝日を除く)
午前10時～午後5時 ゆうホール2階教育相談室

※来所(要予約)または電話相談
☎0774(46)5640

【女性のための相談】
9月14日(火)・28日(火)
午前10時～午後1時 中央公民館教養室3号

※面談・電話相談ともに前日までに社会教育課に申し込みが必要(定員に満たない場合は当日も受け付けます)

【無料法律相談】(町社会福祉協議会)
9月16日(木) 午後1時～3時30分
地域福祉センター 定員8人(先着順)

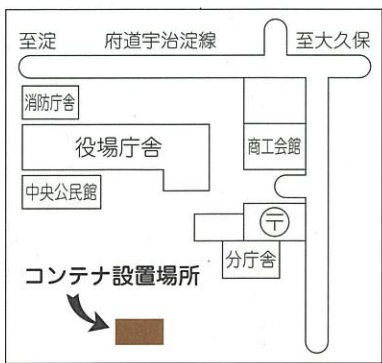
※申し込みは、町社会福祉協議会へ。

【心配ごと相談】(町社会福祉協議会)
9月9日(木)・24日(金) 午後1時～4時
地域福祉センター

マカレあいテレホン相談
相談専用電話 ☎075(631)3421
相談時間 午前9時～午後5時

ペーン」を実施します。

各家庭の周辺をはじめ、公共の場など町内全域の環境美化にご協力をお願いします。期間中、役場駐車場内にコンテナを設置しますので、ごみはその中へ入れてください。家庭内の大型ごみやリサイクル対象品目、コンクリート、バッテリー、タイヤなどは投入できませんのでご注意ください。



問い合わせ/環境保全課

危険物取扱者試験予備講習

日時/10月5日(火) 午前9時～午後4時30分

場所/宇治市生涯学習センター(宇治市宇治 治琵琶45)

※駐車場はありません。公共交通機関をご利用ください。

種類/乙種第4類の講習
費用/会員とその従業員 4,000円
会員外 6,000円

定員/70人(先着順)

申し込み/町消防本部に備え付けの申込書に必要事項をご記入のうえ、9月30日(木)までに宇治市危険物安全協会(宇治市宇治下居13の1 宇治市消防本部内) ☎0774(39)9402へ。

介護用品 リサイクルサービス

【連絡先】
社会福祉協議会
☎075(631)0022
【譲ってください】
▽車いす
多くの方がお待ちです。ぜひ、ご協力ください。



荒見苑の休苑日・入浴日

【休苑日】土曜日の午後・日曜日・祝日
【入浴日時】
毎週月・水・金曜日(休苑日除く)
午後1時～3時

町の人口(即月比)減12人

Table with population statistics for August 1st and July movement.

毎月1日は「シートベルト・チャイルドシート着用推進日」です。

秋の交通安全運動は9月21日(火)から30日(木)までです。



財団法人文化スポーツ事業団

ふれあい交流館 ゆうホール

申込は9月1日(水) 午前9時から ☎0774(45)0002

〈申し込みと費用〉

各教室の参加申し込みは、来館または電話で参加者本人または保護者などが行ってください。

パソコン教室

▼パソコン入門 日時/9月14日(火)・15日(水)・16日(木)・17日(金) (4回コース) 午後7時~9時

▼使いこなそうワード

日時/9月18日(土)・19日(日)・25日(土)・26日(日) (4回コース) 午前9時30分~11時30分

▼インターネット入門

日時/9月15日(水)・17日(金)・22日(水)・24日(金) (4回コース) 午後1時30分~3時30分

▼パソコン自習教室

日時/9月10日(金) 午前9時~正午 12日(日)・22日(水) 午後5時~8時 29日(水) 午後1時~4時



童謡を楽しむ会

日時/9月8日(水) 午前10時~11時30分 対象/町内在住・在勤でおおむね50歳以上の

小学生ビデオ学習教室

日時/9月4日(土) 午前10時~正午 対象/町内在住の小学生

大人ビデオ鑑賞教室

日時/9月8日(水)・22日(水) 午後1時30分~4時

親子で科学体験教室

日時/9月5日(日) ①午前10時~正午 ②午後2時~4時

小学生科学教室

日時/9月12日(日) 午前9時45分~午後0時15分

基礎からの工作教室

日時/9月26日(日) ①午前9時45分~午後0時15分



大人木工教室

日時/9月16日(木)・17日(金) ①午前9時30分~午後0時30分

エアロビクス教室

日時/10月7日から10月28日までの毎週木曜日4回コース

小学生工作教室

日時/9月20日(祝) 午前10時~午後4時 対象/町内在住の小学4~6年生

週末の星空観察会

日時/9月4日(土)・11日(土)・25日(土) 午後8時~9時

フワフワアレンジメント教室

日時/9月19日(日) 午前9時45分~午後0時45分

漢字の達人教室

日時/9月4日(土)・11日(土)・19日(日) 午前9時30分~11時30分

身近な野鳥観察会

日時/9月25日(土) 午前9時~午後2時 対象/町内在住で小学生以上の人

子育てサポート「ほほえみ」

日時/9月10日(金)・17日(金)・24日(金) (3回コース)

ゆうホールの臨時休館

ゆうホールは、館内の機械整備や設備点検のため、11月30日(火)は臨時休館

総合体育館

申込は9月2日(水) 午前9時から ☎0774(44)3700

トレーニング機器使用講習会

日時/①9月12日(日) 午前10時から ②9月13日(月) 午後7時から

町民プール前のテニスコートは、9月10日(金) から利用できます。

総合体育館の臨時休館

総合体育館は、定期清掃のため、11月9日(火)は臨時休館します。

中央公民館

申込は9月2日(水) 午前9時から ☎075(631)1000

季節のお菓子教室

日時/9月9日(木) 午前9時30分~正午 対象/町内在住・在勤で18歳以上の人

鯖寿司教室

日時/9月27日(月) 午後2時~4時 対象/町内在住・在勤で18歳以上の人

9月のごみ・し尿収集日

燃やすごみ		燃やさないごみ		リサイクルごみ	
月・木	佐古・新開地・津田電線社宅・佐山・粉池・双栗・市田・鈴間・田井・荒見・下津屋・下津屋サンハイツ・島田・東島田・森・坊之池・野村・村東	月	佐古・新開地・津田電線社宅・佐山・粉池・双栗・松陽台・サントウン佐山・佐山サンハイツ	缶 類	びん 類
火・水・金	久御山団地（公団）	火	市田・鈴間・栄1・2丁目・栄3・4丁目・清水・林・西武西林・ミサワ林・ハイツ西宇治	ペットボトル	発泡食品トレイ
火・金	松陽台・サントウン佐山・佐山サンハイツ・栄1・2丁目・栄3・4丁目・ハイツ西宇治・清水・林・西武西林・ミサワ林・大橋辺・北川顔・藤和田・近協パレス・中島・西一口・東一口・相島・下津屋団地・東佐山団地	水	田井・荒見・下津屋・下津屋サンハイツ・下津屋団地・大橋辺・北川顔・藤和田・近協パレス・島田・東島田	紙 パ ッ ク	発泡スチロール
し 尿	くみもれの場合は、必ず収集口から確認のうえ、翌日（翌日が土曜日・日曜日・祝日の場合はその翌日）に、城南衛生管理組合 ☎075(631)5171へ連絡してください。	木	坊之池・森・野村・村東・中島・西一口・東一口・相島	1日 (第1水曜日) 15日 (第3水曜日)	8日 (第2水曜日) 22日 (第4水曜日)
16日	藤和田・島田・東島田・坊之池・東一口(国道1号以東)・森(国道1号以東)・野村・村東・佐山・新開地・佐古・清水・林・市田・田井・荒見・下津屋	金	東佐山団地・久御山団地(公団)	簡単な水洗いをして中身の見える袋に入れて出してください。	
		17日	北川顔(府道以東)・森(国道1号以西)・西一口・東一口(国道1号以西)・中島・相島		
		3日・28日	大橋辺・北川顔(府道以西)		

廃棄ビニールの適正な処理にご協力を

廃棄ビニールは収集できません

農業用ビニールハウスや家庭菜園、園芸などに使用した古いビニールは、産業廃棄物です。その処理については、法律で使用者が自ら適正に行うことが義務づけられています。

そのため、廃棄ビニールは、町内のごみステーションに出されても収集しません。処理に困って畑などで野焼きをしたり、不法投棄したりすると法律などで罰せられます。

廃棄ビニールなどの事業系ごみの不法投棄をすると、3年以下の懲役または1,000万円以下の罰金という厳しい罰則があります。

廃棄ビニールは、必ず許可業者などに適正な処理を委託してください。

また、農機具も収集できませんので、専門業者に処理を委託し、適正な処分をしてください。

野焼きは禁止されています

法律で定められた焼却設備を使用せずに、家庭ごみや廃材を焼却する野焼きは、法律で禁止されています。

野焼きを行い中止の指示に従わないとき、また繰り返し行ったときは、野焼きを指示した人だけでなく、現場で野焼きをしている人も罰せられることがあります。

また、有毒ガスの発生や火事のおそれもあり大変危険です。絶対に野焼きはしないでください。

問い合わせ/環境保全課



9月24日～10月1日は、環境衛生週間です。

**笑顔をキャッチ!**

10か月児健診(8月17日)で見つけたかわいい笑顔です。

写真を差しあげます。広報行政課へお越しください。

予 防 接 種			
種 目	日(曜)	受付時間	対 象・接 種 方 法
ツベルクリン反応	6日(月)	午後2時～3時30分	・おもに平成16年3月・4月生まれの人(生後3か月から受けられます) ・4歳未満でBCG未接種者は、できるだけ早期にツベルクリン反応を受けるようにしましょう。 ・陰性者にはBCGを接種(1回だけ)
判定とBCG接種	8日(水)		

※三種混合(ジフテリア・百日せき・破傷風)・風しん(三日はしか)・麻しん(はしか)・日本脳炎は、個別接種となっています。年間を通じて、予防接種協力医療機関で接種できますので、医師と相談のうえ、受けてください。  
※予防接種を受けられるときは、「予防接種と子どもの健康」の冊子をよく読んで、母子健康手帳を必ずご持参ください。

母 子 保 健				
健 診 名 等	日(曜)	受付時間	対 象	内 容
乳 幼 児 相 談	3日(金)	午前9時30分～11時	乳 幼 児	ことば、しつけ、栄養などの相談
10 か 月 児 健 診	14日(火)	午後1時～1時40分	平成15年11月生まれ	医師による健康診査 離乳、保育、栄養などの指導
4～5 か 月 児 健 診	16日(木)	午後1時～1時40分	個人通知が届いた人	医師による健康診査 離乳、保育、栄養などの指導
1 歳 8 か 月 児 健 診	17日(金)	午後1時～2時	平成14年12月生まれ	医師、歯科医師による健康診査 身体的、精神的な発達指導
3 歳 児 健 診	24日(金)	午後1時～2時	平成13年2月生まれ	医師、歯科医師による健康診査 身体的、精神的な発達指導
2歳6か月児歯科健診	28日(火)	午後1時～1時40分	平成14年2月生まれ	歯科医師による健康診査および 予防、身体的、精神的な発達指導
離 乳 食 教 室	30日(木)	午後1時～1時15分	生後4か月から10か月児の 保護者(定員20人要予約)	離乳食の指導、作り方の実習と 試食

健 診 ・ 相 談				
健 診 名 等	日(曜)	受付時間	対 象	内 容
健 康 相 談	※ 9日(木)	午前10時～正午	40歳以上の人	保健師による健康相談
成 人 歯 科 健 診	28日(火)	午後1時～1時30分	40歳以上の人	歯科医師による健診、歯科衛生士による歯みがき指導

会場は、すべて保健センター(※印は、いきいきホール)です。予防接種・健診には母子健康手帳を必ずご持参ください。  
予防接種・乳幼児健診の実施日に送迎バスを運行しますので、ご利用ください。  
問い合わせ/長寿健康課保健予防係

町公共機関電話番号

■役場(代表)	環境保全課	631-9917/45-3907	消防本部	631-1515 ㊟632-5382
☎075(631)6111/0774(45)0001	監理課	631-9952/45-3910	ふれあい交流館ゆうホール	45-0002 ㊟46-5610
㊟075(632)1899	道路河川課	631-9961/45-3912	図書館	45-0003 ㊟46-5690
■各課(直通)	産業課	631-9964/45-3914	中央公民館	631-1000 ㊟632-0031
総務課	都市計画課	631-9966/45-3915	総合体育館	44-3700 ㊟44-2203
企画財政課	学校教育課	631-9974/45-3917	町体育協会	44-2205 ㊟44-2203
広報行政課	社会教育課	631-9980/45-3918	健康センターいきいきホール	41-3466 ㊟44-1199
税務課	水道課	631-9987/45-3919	老人福祉センター荒見苑	44-3405 ㊟44-7801
社会福祉課	下水道課	631-9990/45-3920	地域福祉センター	631-0022
長寿健康課	議会事務局	631-9996/45-0105	(町社会福祉協議会)	㊟632-3001
住民課	会計課	631-9932/45-3909	シルバー人材センター	41-1881 ㊟43-4546
国保医療課				

# ふるさとの旅日記



笠摺

第27回

## 西国三十三所順拝日記(15)

### 丹波街道から若狭へ

成相寺の参詣を終え、眼下の眺望を満喫した東一口村の一行九人は、麓を下って白砂青松の天橋立を散策するはずであったが、天候が思わしくなかったため、宮津まで船を利用した。

松並木の続く天橋立を左に眺めながら、阿蘇海を渡り、知恵の文殊で知られる智恩寺(現宮津市文殊)に参詣するため、切戸の渡船場を下船した。切戸文殊堂は、大和(現奈良県)の阿倍文殊、山城(現京都府)の中山文殊とともに日本三文殊の一つとして親しまれ、智恩寺の門前町は観光客や参詣する人々でにぎわっている。

一行は再び切戸から乗船し、七万石を領知する本庄(松平)氏の城下町である宮津に着いた。九人で二〇文の船賃を支払い、次の札所松尾寺まで七里半(約三〇キロ)を歩行するのであるが、この道中は「七曲り八峠」等の難所が多い。そこで一行は、宮津城下から一里先の栗田村(現宮津市栗田)の渡船場まで歩き、一人一三二文の船賃で船に乗った。栗田湾を経て市場(現舞鶴市市場)に至るこの航路の海岸線は大岩石も多く、

起伏に富んだ景勝地である。

舞鶴湾の東端に位置する市場で下船した一行は、二里(約八キロ)を歩行して松尾寺の門前に着き、八丁(約八七〇メートル)の坂を登って第二十九番札所青葉山松尾寺に参詣した。本尊は西国三十三所の巡礼寺では、唯一の三面八臂の馬頭観音菩薩像(秘仏)で、鎌



▲第29番 松尾寺 本堂

倉初期の作という。この観音像は忿怒する顔が特徴で、頭上に馬をのせた姿は、農耕畜産、近年では交通安全の守り仏とされている。松尾寺は高浜町(現福井県大飯郡高浜町)の北西、若狭富士と呼ばれる青葉山の山腹に建立され、山頂には奥の院があり白山信仰の妙理大権現が祀られている。古来

から修験の山でもあって、険しい岩場の山頂に登ると、若狭の海や南の山並みが眼下に眺められ、すがすがしい気分になる。

さて、一行は松尾寺の参詣を終え、山を下って旅籠を探したが、この地の宿は順番で決めるらしく、一行に割り当てられたのは百姓家であった。「道中記」には、「誠二百姓の内にて宜敷き内ハ御座無候、大キニ難波の処也、此所宿は順番にてよき宿ニ泊る事出来申さず候、大キニ困り入り申し候」とあって、宿賃を二〇〇文も支払

いながら、待遇は悪かったらしい。松尾寺門前の百姓家で一夜を明かし、翌十一日は雨が少々降っていたが、全員元気に出立した。約一里を歩行して漁港として栄える高浜に着いた。ここでは魚が安く買えるというので、いろいろな魚を二朱(五〇〇文)で買い求め、この魚を本郷村(現大飯郡大飯町)まで持参して、昼食時に調理してもらった。さぞかし鮮度のよい魚料理に舌鼓をうったことであろう。

この日は松尾寺から小浜(現福井県小浜市)まで丹後街道を七里(約二八キロ)歩行して、小浜宿のひわだ屋宗兵衛の旅籠に泊まる。宿賃は昼弁当を入れて一人二〇〇

文であった。

翌十二日は大雨の中を出立し、近江(現滋賀県)の今津(現高島郡今津町)に向かう。小浜から今津への道は若狭街道と呼ばれ、若狭と近江を結ぶ交易上、重要な道であった。

一行は野坂山地(福井・滋賀県境)の手前、熊川村(現福井県遠敷郡上中町)で昼食をとった。この熊川村は「道中記」に「熊川ハ結構成る宿屋御座候、道筋は平道ニ御座候」とあって、この街道が人々の往来でにぎわい、宿場も繁盛していたことがわかる。

この日は若狭街道を七里半(約三〇キロ)歩行して今津に着き、木綿屋清兵衛の宿に旅装を解いた。今津は琵琶湖西岸の重要な港で、一行が参詣する竹生島(現東浅井郡びわ町)へは、この港から客船が出ている。

さて、一行はこの夜、全員で西国三十三所の御詠歌を唱和した。安政四年(一八五七)三月十三日に東一口村を出立して一か月、大願成就の結願まで、四か寺を残すのみとなった。

久御山町郷土史会会長

阪部 五三夫